



MANUEL TECHNIQUE BORNES DE PAIEMENT

TOUCH'N[®] PAY



*Vous venez d'acquérir un produit LM CONTROL. Nous vous remercions de votre confiance et sommes fiers de vous compter parmi nos clients.
Vérifiez systématiquement l'état du produit à réception, lors de son installation et lors de son utilisation.
Si vous constatez toute anomalie ou dysfonctionnement du matériel ou du logiciel, veuillez contacter la Hotline LM CONTROL.*

Mise en garde générale

Nous vous conseillons de lire attentivement ce document avant d'installer ou d'utiliser ce produit.

Le produit est conçu pour une utilisation professionnelle, conforme aux descriptions et consignes de sécurité stipulées dans ce manuel technique. Il a été testé et certifié pour répondre à des règles rigoureuses de sécurité, d'électromagnétisme et aux normes environnement reconnues. Pour votre sécurité, veuillez respecter toutes les instructions de sécurité stipulées dans les paragraphes **Précautions**.

- Il doit être protégé de la pluie.
- Il doit être utilisé qu'en association avec des pièces de rechange, des accessoires ou des périphériques originaux.
- Il ne doit fonctionner qu'avec le type d'alimentation électrique indiqué sur la plaque signalétique du produit.
- Il est utilisable par des adultes détenant toutes leurs capacités physiques, sensorielles ou mentales et des enfants à partir de 8 ans ou des personnes détenant des capacités physiques, sensorielles ou mentales réduites à condition que cela ait lieu sous surveillance.

LM CONTROL décline toute responsabilité en cas de dommages dus à une utilisation non conforme ou incorrecte du produit. Toute modification non autorisée visant à ajouter de nouvelles fonctionnalités ou à connecter ce produit avec des appareils extérieurs, peut avoir une incidence sur la certification de l'appareil et donc sur sa sécurité. Pour toutes questions sur des ajouts de fonctionnalités, nous vous invitons à contacter votre commercial LM Control.

Toutes les procédures de nettoyage et d'entretien sont décrites dans ce manuel technique. S'il est maintenu dans de bonnes conditions d'utilisation et correctement installé, l'appareil ne présente aucun type de danger pour l'utilisateur.



Mise en garde danger de mort

La borne de paiement est un équipement électrique raccordé à un réseau électrique. Avant installation, s'assurer du bon maintien de réseau électrique de l'exploitant et de son tableau électrique concernant les normes électriques en vigueur

- Ne pas rentrer en contact avec des composants sous tension.
- Ne jamais ouvrir la borne avec les mains mouillées.
- Ne retirer pas les éléments de protection.
- En cas de dysfonctionnement, faire appel à un technicien qualifié ou à la société LM Control via le contact de la Hotline.
- Ne jamais mettre de liquide, que ce soit à l'intérieur comme à l'extérieur de la borne.
- Vérifier avant chaque utilisation que le câble ou la fiche secteur n'est pas endommagé.
- Faire remplacer immédiatement le câble d'alimentation endommagé par un technicien qualifié.
- Ne jamais utiliser la borne dans des zones présentant des risques d'explosion.



Mise en garde risque de blessure

La borne est un équipement lourd qui, en cas de mauvaise manipulation, peut générer des risques de blessures voir d'écrasements.

- Porter des équipements de protection individuel tels que des gants de protection, des chaussures de sécurité et suivre les règles de gestes et posture
- Ne pas porter seul la borne
- Avant de transporter la borne, s'assurer qu'aucun élément libre ne se trouve à l'intérieur, que la porte soit fermée à clé et que la clé soit retirée
- Ne pas s'appuyer sur la porte lorsque la borne est ouverte car cela peut provoquer la rupture des fixations
- Ne pas insérer d'objet ou un doigt dans le ventilateur de refroidissement
- Manipuler systématiquement convenablement les parties mobiles (porte, caisse)

Recyclage des équipements en fin de vie

Le produit est un EEE (*Equipements Electriques ou Electroniques professionnels*) qui en fin de vie :

- Ne doit pas être jetée à la poubelle comme tous déchets
- Doit être récupérée et éliminée par une filière de recyclage spécifique



Pour cela, LM CONTROL est adhérent **ecosystem**, qui coordonne la collecte, la dépollution et le recyclage de nos équipements usagés, dans le respect des plus hautes exigences environnementales.

ecosystem est un éco-organisme agréé par les pouvoirs publics pour la filière de recyclage des DEEE professionnels.



**Pour recycler
un équipement électrique**

0 809 540 590 Service gratuit
+ prix appel

www.ecosystem.eco

Glossaire

| | |
|---------------------|--|
| INSTALLATEUR | La personne qui réceptionne, déballe, installe, raccorde et configure la Borne de Paiement de l'exploitant. |
| EXPLOITANT | La personne qui détient la Borne de Paiement et dans son point de vente. L'exploitant assure l'entretien au quotidien. |
| N° DE SERIE | Chaque Borne de Paiement dispose d'un numéro de série non modifiable assurant la traçabilité du produit. |

SOMMAIRE

| | |
|--|-----------|
| 1. Description générale | 6 |
| 1.1 Fonctionnalité | 6 |
| 1.2 Contenu du carton | 6 |
| 1.3 Identification de l'appareil..... | 6 |
| 1.4 Présentation externe & interne – Gamme L..... | 7 |
| 1.5 Caractéristiques techniques..... | 8 |
| 2. Notice d'installation technique | 9 |
| 2.1 Précautions..... | 9 |
| 2.2 A réception..... | 11 |
| 2.3 Installation technique..... | 11 |
| 3. Notice d'utilisation..... | 32 |
| 3.1 Mise en marche..... | 32 |
| 3.2 Interface utilisateur | 32 |
| 3.3 Utilisation d'un code gratuit..... | 40 |
| 4. Maintenance | 41 |
| 4.1 Nettoyage de la vitre de protection de l'écran..... | 41 |
| 4.2 Changement de la protection d'écran 10 pouces | 41 |
| 4.3 Nettoyage du monnayeur rendeur..... | 44 |
| 4.4 Nettoyage de l'accepteur de billets..... | 45 |
| 4.5 Nettoyage du lecteur Bancaire Sans Contact..... | 46 |
| 4.6 Nettoyage du distributeur de cartes..... | 47 |
| 5. Guide de dépannage - F.A.Q..... | 48 |
| 6. Annexe..... | 49 |
| 6.1 Coffret TNP-SL – Applique..... | 49 |
| 6.2 Coffret TNP-M0 – Applique | 50 |
| 6.3 Coffret TNP-M1 – Encastrable | 51 |
| 6.4 Coffret TNP-L0 – Applique | 52 |
| 6.5 Coffret TNP-L1 – Encastrable | 53 |
| 6.6 Détails Relevé d'informations | 54 |
| 6.7 Convertir fichier CSV en Excel (valable sur Office 360)..... | 60 |

1. Description générale

1.1 Fonctionnalité

Nouveau modèle venant agrandir la gamme des bornes de paiement fabriquées par LM Control : la borne de paiement écran tactile Touch'N Pay. Conçue pour le libre-service, cette borne allie performance et simplicité.


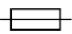
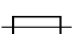




Son écran tactile ainsi que son système vocal (en option) offrent aux clients une simplicité dans le processus d'achat ainsi qu'un véritable gain de temps.

1.2 Contenu du carton

- 1 borne de paiement
- 1 cordon d'alimentation
- 1 connecteur d'alimentation
- 1 ou 2 cordons RJ45 (selon modèle)
- 2 clés
- 1 télécommande de programmation (uniquement pour les écrans 10 pouces)
- 1 clé USB contenant :
 - Manuel technique Touch'N Pay
 - Présentation Nouvelle GAD - Touch'N Pay
 - SAGME11 - Manuel mise en service iUC180B
 - Manuel d'utilisation MSMv2
 - Documents Monnayeur Gryphon

1.3 Identification de l'appareil

L'appareil est identifié par une plaque d'identification située à l'intérieur. La garantie est liée au numéro de série. Les informations de cette plaque vous seront demandées en cas de demande d'assistance.

| | | | |
|---|---|--|---|
|  | | LM CONTROL 2 bld Marcel Dassauld 69330 JONAGE - France | |
| TEL: + 33(0) 472 477 400 - FAX: + 33(0) 472 477 411 | | | |
| LM CONTROL N° de série R10198 | | <input type="checkbox"/>  | |
| <input type="checkbox"/> 24V | <input type="checkbox"/> 115V | <input type="checkbox"/> 230 | <input type="checkbox"/>  T5A |
| <input type="checkbox"/> 5V | <input type="checkbox"/> 10VA | <input type="checkbox"/> 20V | |
| <input type="checkbox"/> DC | <input type="checkbox"/> 50H | <input type="checkbox"/>  6A | |
| IP30 |  |  |  |

1.4 Présentation externe & interne – Gamme L

Présentation externe

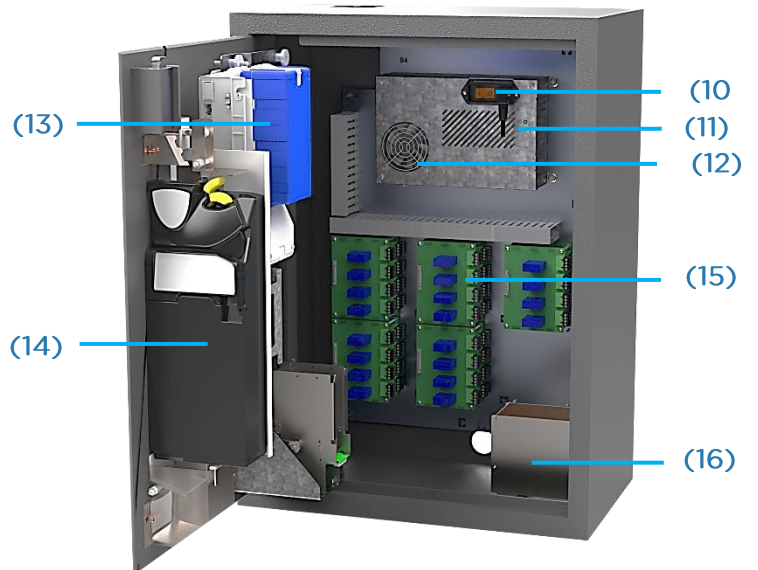
- (1) Porte
- (2) Coffret
- (3) Serrure
- (4) Ecran tactile
- (5) Accepteur de pièces
- (6) Accepteur de billets
- (7) Lecteur bancaire sans contact
- (8) Réceptacle à monnaie
- (9) Distributeur de cartes (option)



Borne TNP-LO-PSC-B

Présentation interne

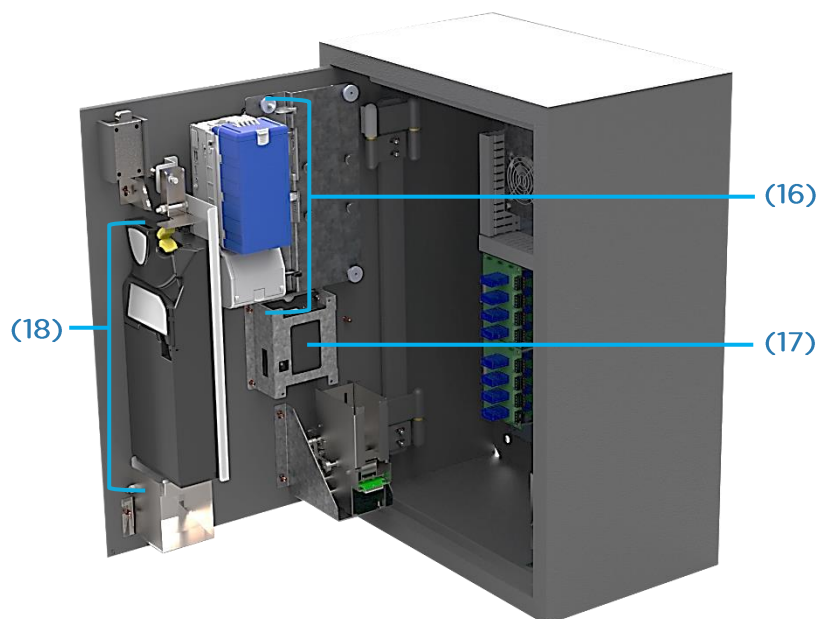
- (10) Bouton d'alimentation
- (11) Ordinateur embarqué
- (12) Ventilateur
- (13) Caisse à billets
- (14) Cassette à pièces
- (15) Carte fille
- (16) Caisse à pièces



Borne TNP-LO-PSC-B

Présentation interne

- (17) Lecteur de billets
- (18) Lecteur Bancaire Sans Contact
- (19) Monnayeur



Borne TNP-LO-PSC-B

1.5 Caractéristiques techniques

COFFRET

| | Gamme SL | Gamme M | Gamme L |
|-----------------------------------|---------------------------|-----------------------------------|--|
| Poids (kg) | 20 | 50 : applique 55 : encastrable | 74 : applique 81 : encastrable |
| Dimensions (mm) | 400x400x330 | 400x750x330 | 550x750x330 |
| Epaisseur tôle porte/coffret (mm) | 6/3 | | |
| Serrure | Clé Abloy® Sentry Breveté | | |
| Nombre de machines pilotées max | 8 | 8 | 12 |
| | | | Maximum : 32 (au-delà, nous contacter) |

ECRAN TACTILE

| | Gamme SL | Gamme M | Gamme L |
|-----------------------------------|--------------------|---------|--------------------------------|
| Taille de l'écran | 7 pouces | | 10.1 pouces |
| Résolution | 800 x 1 280 – 60Hz | | |
| Indice de résistance & protection | IK07 | | IK07 + polycarbonate 3mm |

EN FONCTION

| | Gamme SL | Gamme M | Gamme L |
|-------------------------------|--|---------|---------|
| Température de fonctionnement | 0 à 40°C | | |
| Humidité relative | 80RH% à 55°C (sans condensation) | | |
| Inclinaison maximum | ± 2° de la verticale de face et de profil | | |
| Tension de fonctionnement | 100 - 240 VAC 50/60Hz | | |
| Consommation | 3A maximum | | |
| Sécurité électrique | Disjoncteur magnéto thermique avec filtrage secteur 3A | | |
| Température de stockage | -10°C à +50°C | | |

2. Notice d'installation technique

La notice d'installation est à destination des installateurs ayant reçu une formation par LM CONTROL. Le produit doit donc être installé selon les normes en vigueur, par un professionnel.

2.1 Précautions

- Ne pas exposer le produit aux chocs
- Le produit est conçu pour une utilisation à l'intérieur ou à l'extérieur à l'abri.
- Ne pas installer dans des conditions extrêmes d'humidité ou de poussière.
- Ne pas exposer à la pluie.
- Ne pas installer à proximité des produits chimiques acides, de l'ammoniaque ou d'une source de produit inflammable.
- Ne pas nettoyer les modules avec des substances corrosives ou abrasives. Utiliser un simple chiffon doux humidifié à l'eau savonneuse suffit.
- Raccorder uniquement le produit au courant alternatif. La tension doit être identique avec celle indiquée sur la plaque signalétique (230VAC)

ATTENTION : Toute erreur de branchement peut causer des dommages au produit et annuler la garantie.

De plus, il est impératif de vérifier l'ensemble des éléments suivants avant d'effectuer toute installation :

Connectivité

- Accès internet : pour Bancaire et Gestion A Distance
 - Box Fibre ou ADSL à privilégier :
 - Besoin de 2 ports RJ45
 - DHCP : à privilégier ou IP Fixe
→ [Voir « Paramétrage réseau » page 12](#)
 - WIFI dédié possible : cette solution nécessite l'ajout d'un bridge Wifi (catalogue LM Control)

OU

- Routeur 4G : analyser le réseau Data

Installation

- Mécanique :
 - Assurez-vous de respecter les normes PMR
 - Mur : en matériau suffisamment résistant pour une fixation supportant au minimum 2 fois le poids du produit
 - Si non : prévoir un Pied de fixation au sol (catalogue LM Control) : dans ce cas, il faut analyser la qualité du sol
 - Protection électrique :
 - Disjoncteur
 - Présence de la terre

Documents

- Contrat Commerçant Automate en CB5.5
- Conditions Générales de Services pour abonnement Bancaire et Gestion A Distance

Paramétrage réseau Touch'N Pay et Passerelle Bancaire

Paramétrage réseau physique de la Touch'N Pay et du Bancaire

| | IP Fixe | | DHCP |
|-----------------------|---------|----|-------------|
| Adresse IP | * | Ou | Automatique |
| Masque de sous réseau | * | | |
| Passerelle | * | | |
| DNS1 | * | | |
| DNS2 | * | | |

*Obligatoire : informations fournies par le fournisseur d'accès, le DSI...

En IP Fixe, il faut :

- Une adresse IP pour la Touch'N Pay
- Une adresse IP pour le Bancaire

Accès réseau sortant pour une borne Touch'N Pay avec système Bancaire

| Service | IP / URL | PORT |
|-------------------------------|--|-----------------|
| Passerelle Bancaire Payview | 15.236.14.32 | 40005 |
| Passerelle Bancaire Payview | 15.236.147.23 | 40005 |
| Touch'N Pay (date, heure NTP) | 0.debian.pool.ntp.org 1.debian.pool.ntp.org 2.debian.pool.ntp.org 3.debian.pool.ntp.org | 123 |
| Touch'N Pay | 85.90.48.5 | 9010 |
| Touch'N Pay | www.touchnpay.fr | 9010 |
| Touch'N Pay | www.touchnpay.fr | 443 ; 80 |
| Touch'N Pay | 85.90.48.5 | 443 ; 80 |
| Team Viewer | *teamviewer.com | 5938 ; 443 ; 80 |

2.2 A réception

Lors de la réception du produit, le contrôler afin de vous assurer qu'il n'a subi aucun dommage durant le transport (quantité, n° de série, intégrité emballage).

Si vous apercevez une dégradation de toute nature, signaler-le immédiatement auprès du transporteur.

Laisser le produit dans son emballage prévu afin de la transporter sur le lieu de l'installation.

2.3 Installation technique

ETAPE 1 - Contrôle avant installation

- Contrôler le contenu du carton tel que précisé dans le paragraphe « Description générale » (p.6) pour vous assurer que vous disposez de l'ensemble des éléments pour installer le produit.
- Déballez proprement le produit de son emballage en retirant le produit à l'horizontal plutôt qu'à la verticale

Préconisation : Libérer l'espace autour du carton pour faciliter le déballage du produit. Se faire aider d'une personne pour le déballez correctement.

Si vous apercevez l'absence d'un élément, contacter la Hotline LM CONTROL.

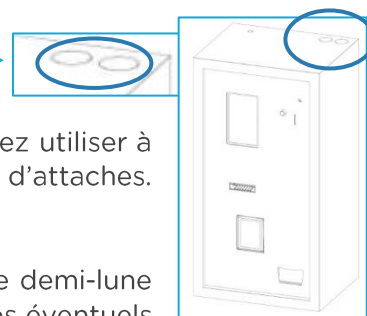
ETAPE 2 - Fixation

- Protéger l'électronique.
- Déboucher les trous de passage de câbles pré-perçés que vous comptez utiliser à l'aide d'un marteau et d'un pointeau, en frappant au plus près des points d'attaches. [\(voir annexe pour les emplacements\)](#)
- Limer les excédents de matière éventuellement présents avec une lime demi-lune puis récupérer les prédécoupes tombées au fond du coffret et aspirer les éventuels résidus de métal.
- Fixer le produit au mur et/ou installer-le sur le pied [\(option\)](#)



Préconisation : Fixer le produit sur un mur ou sol en béton avec des chevilles pour béton. Ces dernières doivent supporter au minimum 2 fois le poids de l'appareil. Implanter le coffret en considérant le poids de celui-ci et les arrivées de câbles.

Prédécoupe →



ETAPE 3 - Préparation et raccordement électrique



ATTENTION : Pour des raisons de sécurité, les branchements doivent être effectués hors tension. Vérifier que votre disjoncteur de tableau est sur OFF ainsi que celui du produit.

- Brancher le connecteur IEC sur le produit et brancher-le à une prise électrique

Ou

- Raccorder les fils que vous avez préalablement amenés au produit et connecter-les sur le connecteur IEC fourni puis brancher le connecteur sur le produit.

→ Pour les bornes de paiement de la **gamme L** : le boîtier de protection métallique est à l'horizontale.

→ Pour les bornes de paiement de la **gamme S & M** : le boîtier de protection métallique est à la verticale.

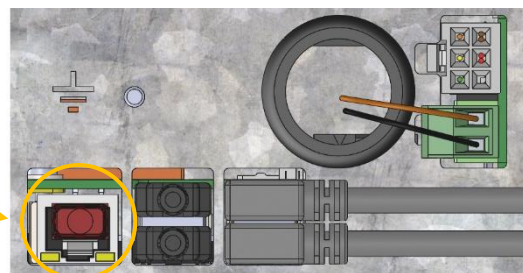
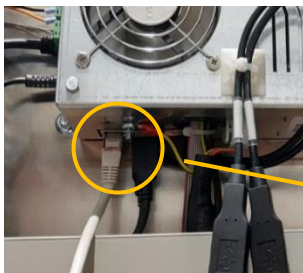


Préconisation : S'assurer au préalable que le disjoncteur peut supporter l'alimentation de la borne de paiement. Choisir une longueur de fil suffisante mais pas trop longue afin d'éviter un risque d'incendie.

NB : Pour les produits alimentés via un relai temporisé, notamment dans le cas de coupure d'alimentation la nuit, veuillez noter que le changeur effectue des sauvegardes contextuelles et sécuritaires tous les jours à 23h. Il est donc préférable de laisser ce dernier sous tension à ce créneau-là.

ETAPE 4 - Raccordement câble réseau Internet

- Vérifier que chaque câble réseau est bien précâblé :
 - L'un sur le côté gauche de l'ordinateur embarqué



- L'autre sous le terminal bancaire

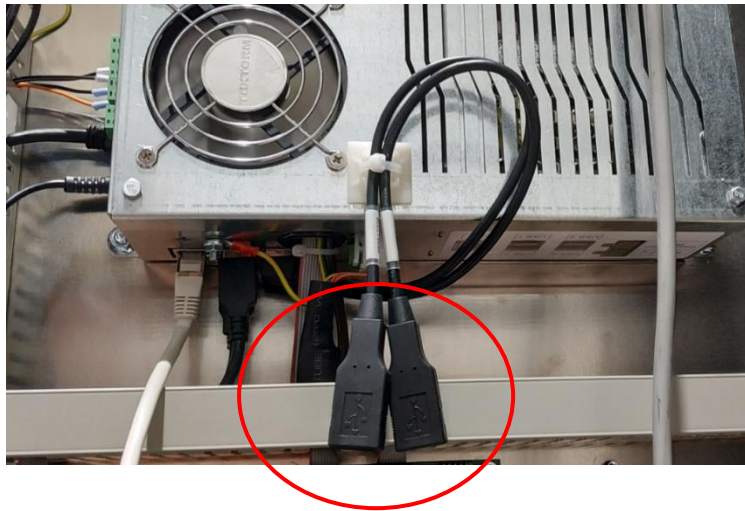


- Si ce n'est pas le cas, rebrancher les câbles aux équipements
- Dérouler chaque câble
- Les raccorder au switch, routeur ou box situé à l'extérieur du produit

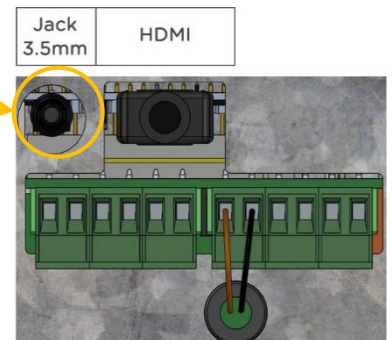
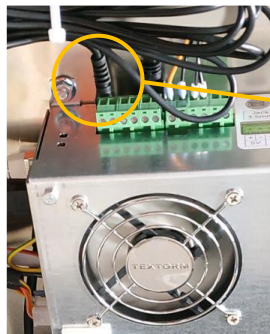
ETAPE 5 – Raccordement USB

Des ports USB se trouvent sous la protection métallique. C'est à cet endroit que vous branchez votre clé USB afin de faire une demande de relevé d'informations.

ATTENTION : ces ports servent à brancher uniquement des clés USB. LM Control désengage toute responsabilité en cas de mauvaise utilisation (si branchement d'un smartphone, par exemple).

**ETAPE 6 – Raccordement haut-parleur OPTION**

- Vérifier que la rallonge jack 3.5 est bien précâblée sur le haut de l'ordinateur embarqué (à gauche du câble HDMI)
- Si ce n'est pas le cas, rebrancher la rallonge à l'ordinateur embarqué
- Raccorder le câble aux haut-parleurs

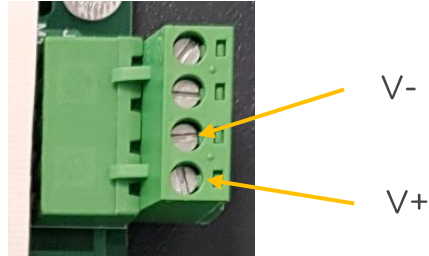


ETAPE 7 – Raccordement machines

Le raccordement des machines se fait sur bornier à vis débrochable.

Il faut prévoir 4 conducteurs 0.75mm² par machine.

- **Commande machine :**
 - Contact sec (relais) max 12A 250V
 - 24V DC



- 24V AC en option.

- **Retour machine :** entrée opto-couplée (24/110/230 VAC/DC selon configuration) ou contact sec en option.



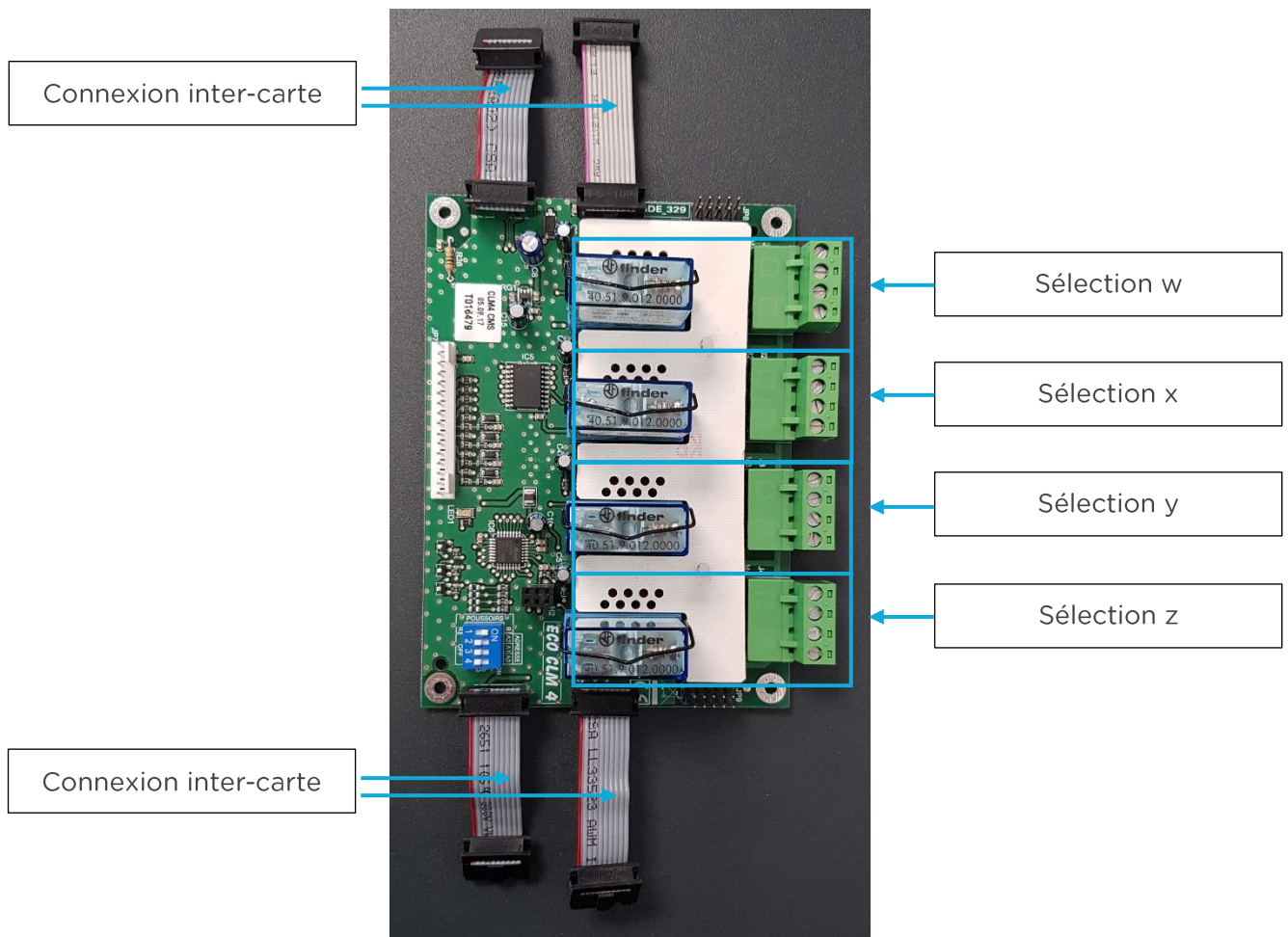
REMARQUE

Afin de faciliter le câblage, prévoir des fils souples avec une longueur disponible de 1,50 mètre.

CONFIGURATION

Sauf demande du client, le matériel est livré non configuré. Il est nécessaire de configurer la centrale avant toute utilisation.

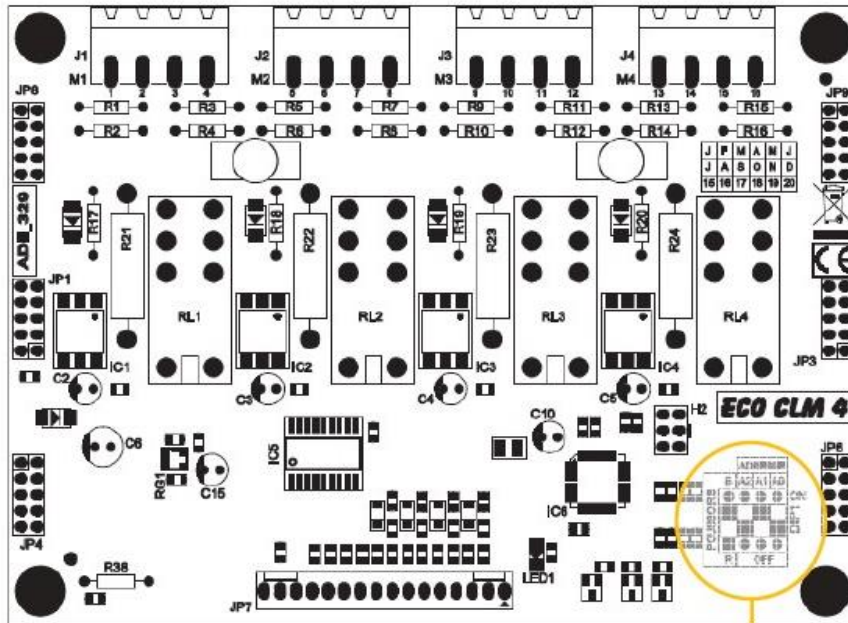
ETAPE 8 – Carte fille



En fonction du numéro de la carte fille, les sélections sont les suivantes :

| | Sélection w | Sélection x | Sélection y | Sélection z |
|--------------------|-------------|-------------|-------------|-------------|
| Carte fille « 00 » | 1 | 2 | 3 | 4 |
| Carte fille « 01 » | 5 | 6 | 7 | 8 |
| Carte fille « 02 » | 9 | 10 | 11 | 12 |
| Carte fille « 03 » | 13 | 14 | 15 | 16 |
| Carte fille « 04 » | 17 | 18 | 19 | 20 |
| Carte fille « 05 » | 21 | 22 | 23 | 24 |
| Carte fille « 06 » | 25 | 26 | 27 | 28 |
| Carte fille « 07 » | 29 | 30 | 31 | 32 |
| Carte fille « 08 » | 33 | 34 | 35 | 36 |
| Carte fille « 09 » | 37 | 38 | 39 | 40 |
| Carte fille « 10 » | 41 | 42 | 43 | 44 |
| Carte fille « 11 » | 45 | 46 | 47 | 48 |
| Carte fille « 12 » | 46 | 50 | 51 | 52 |
| Carte fille « 13 » | 53 | 54 | 55 | 56 |
| Carte fille « 14 » | 57 | 58 | 59 | 60 |
| Carte fille « 15 » | 61 | 62 | 63 | 64 |

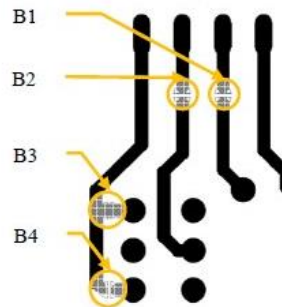
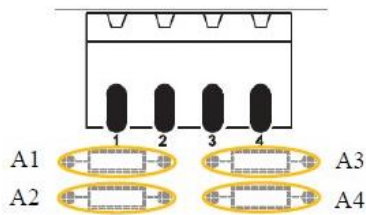
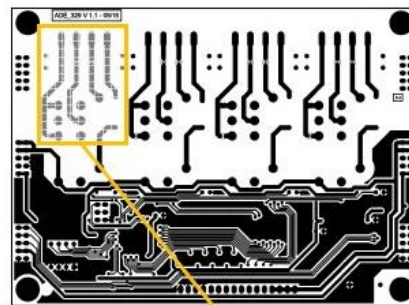
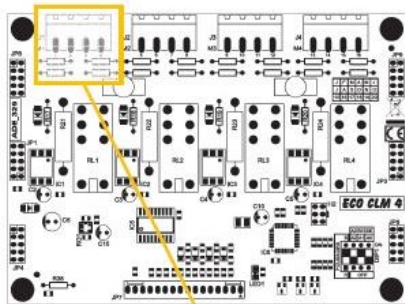
ETAPE 9 - Configuration des adresses des cartes filles



| Carte | Switch | | | |
|-------|--------|----|----|----|
| | A3 | A2 | A1 | A0 |
| 00 | | | | |
| | | | | |
| 01 | | | | |
| | | | | |
| 02 | | | | |
| | | | | |
| 03 | | | | |
| | | | | |
| 04 | | | | |
| | | | | |
| 05 | | | | |
| | | | | |
| 06 | | | | |
| | | | | |
| 07 | | | | |
| | | | | |

| Carte | Switch | | | |
|-------|--------|----|----|----|
| | A3 | A2 | A1 | A0 |
| 08 | | | | |
| | | | | |
| 09 | | | | |
| | | | | |
| 10 | | | | |
| | | | | |
| 11 | | | | |
| | | | | |
| 12 | | | | |
| | | | | |
| 13 | | | | |
| | | | | |
| 14 | | | | |
| | | | | |
| 15 | | | | |
| | | | | |

ETAPE 10 – Configuration interface machine



| Relais de commande passif ou actif | | | | Relais de commande NO ou NF | | |
|------------------------------------|--------|-----------|-----------|-----------------------------|--------|--------|
| | B2 | A3 | A4 | | B3 | B4 |
| Passif | Fermé | Non monté | Non monté | NO | Fermé | Ouvert |
| Actif | Ouvert | Monté | Monté | NF | Ouvert | Fermé |

| Retour passif ou actif | | | |
|------------------------|--------|-----------|-----------|
| | B1 | A1 | A2 |
| Passif | Fermé | Non monté | Non monté |
| Actif | Ouvert | Monté | Monté |



A1, A2, A3 et A4 sont des straps ou résistances 0 ohm



ETAPE 11 – Mise sous tension

- Vérifier que tous les câbles présents sont raccordés aux équipements et qu'aucun câble ne reste déconnecté
 - Mettre le disjoncteur du tableau électrique en position ON
 - Appuyer sur le bouton du disjoncteur du produit pour le passer en position ON
 - Réaliser les points de vérification suivants :
 - L'écran s'allume
 - Le ventilateur tourne
 - Les moyens de paiement sont sous tension
- ➔ A la première mise sous tension, la borne de paiement (si non configurée auparavant) se lance avec une configuration usine.

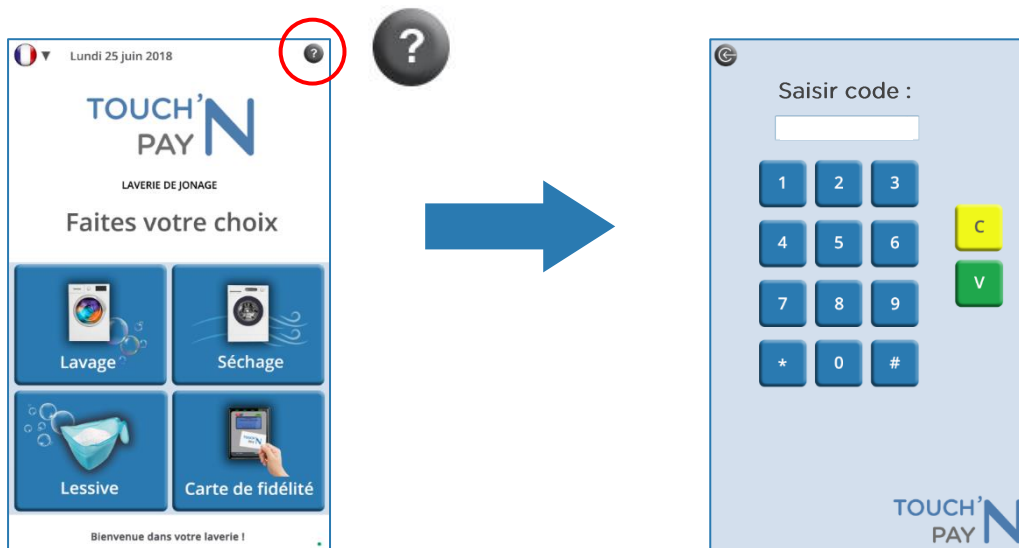
Si vous constatez un dysfonctionnement :

- Mettre hors tension le produit en mettant le bouton d'alimentation sur OFF
- Récupérer le numéro de série de l'appareil présent sur la plaque signalétique
- Consulter la FAQ page 46
- Si le problème persiste, appeler la Hotline LM Control

ETAPE 12 – Configuration interface homme/machine

La configuration de l'interface homme/machine permet d'ajuster les commandes aux spécificités de l'exploitant.

- 1) S'assurer que tout est correctement câblé.
- 2) Accès au menu paramétrage : écran tactile ou clavier Bluetooth.
Si vous utilisez un clavier, veuillez le brancher sur un port USB disponible de l'ordinateur embarqué.
- 3) Accès au menu de programmation :
Maintenez minimum 10 secondes l'icône 'point d'interrogation' sur l'écran d'Accueil puis relâcher.



→ Vous arrivez sur la page ci-dessus.

Saisissez le mot de passe par défaut, puis cliquez sur **V**.

Mot de passe par défaut : ***#69330#***

Il est impératif de changer votre mot de passe.

→ Celui-ci doit comporter 10 caractères comprenant des chiffres ainsi que les caractères * et #

[Où changer le mot de passe ? Voir page 24, onglet INFO](#)

4) Vous avez maintenant accès à la page principale de programmation répertoriant plusieurs éléments, à savoir :

- Les numéros de série du matériel installé et leurs configurations
- Les codes gratuits à usage unique
- La possibilité de faire des remises à zéro (RAZ)

➔ Afin d'accéder à la page suivante comportant les différents menus de paramétrage, il vous suffit d'appuyer sur le bouton **SETTINGS**.

The screenshot shows a terminal window with the following content:

```

"Raspbian GNU/Linux 8 (jessie)"
Serial : 0000000a0b9e435
Linux version 4.14.89-v7
51.54 °C
Serial number : F0000A

eth0 Link encap:Ethernet HWaddr b8:27:eb:b9:e4:35
inet adr:192.168.12.123 Bcast:192.168.12.255 Masque:255.255.255.0
adr inet6: fe80::d99e:b38:9d6b:431c/64 Scope:Lien
UP BROADCAST RUNNING MULTICAST MTU:1500 Metric:1
RX packets:172594 errors:0 dropped:889 overruns:0 frame:0
TX packets:123550 errors:0 dropped:0 overruns:0 carrier:0
collisions:0 lg file transmission:1000
RX bytes:48914856 (46.6 MiB) TX bytes:17257541 (16.4 MiB)

lo Link encap:Boucle locale
inet adr:127.0.0.1 Masque:255.0.0.0
adr inet6: ::1/128 Scope:Hôte
UP LOOPBACK RUNNING MTU:65536 Metric:1
RX packets:2334 errors:0 dropped:0 overruns:0 frame:0
TX packets:2334 errors:0 dropped:0 overruns:0 carrier:0
collisions:0 lg file transmission:1000
RX bytes:1174298 (1.1 MiB) TX bytes:1174298 (1.1 MiB)

etat gad KO

OK OK KO OK
Coin changer : Bill acceptor : cashless1 cashless2

level 3 2
Country code 1978 1978
scaling factor 10 100
decimal place 2 2
manufacturer MEI CCD
SN 2189G410283 06K125042207
model CF7700MDB MSMV58A
SW Version 0127 8002

Type credit 1.2.5.10.20.255.0.0.0.0.0.0.0.0.0.0.0
Etat cartes filles
5.10.20.50.0.0.0.0.0.0.0.0.0.0.0.0.0

Code gratuits OK KO
0 OK KO
844716 KO KO
864664 KO KO
442238 KO KO
888102 KO KO
912099 KO KO

console raz Interim2
file manager
    
```

On the right side of the terminal, there are three boxes representing the navigation options:

- Settings
- Recharge code gratuit
- Code gratuits

The 'Code gratuits' box contains the following list of codes:

```

Code gratuits
0
844716
864664
442238
888102
912099
    
```


Qu'est-ce qu'un code gratuit ?

Un code gratuit est un code permettant de faire démarrer une machine gratuitement.

- ➔ Versions inférieures à la v.0.56A : code à 4 chiffres
- ➔ Versions supérieures ou égales à la v.0.56A : code à 6 chiffres

Comment générer de nouveaux codes gratuits ?

Afin de générer un nouveau code, il vous suffit d'appuyer sur le bouton **Recharge code gratuit**, puis **Retour** et ensuite revenir sur cette page de paramétrage. Vous aurez alors accès à de nouveaux codes.

The screenshot shows a terminal window with various system information and a menu of options. The 'Recharge code gratuit' option is highlighted with a red box. Blue arrows indicate the flow from this option to the 'Settings' menu, then to the 'Recharge code gratuit' menu, and finally to a list of generated free codes.

Code gratuits

- 6081
- 9414
- 4717
- 3497
- 1118
- 5125

Après avoir appuyé sur **Settings**, vous avez accès aux différents onglets de paramétrage.

SELECTIONS

Le menu **Sélections** consiste à programmer les différentes sélections :

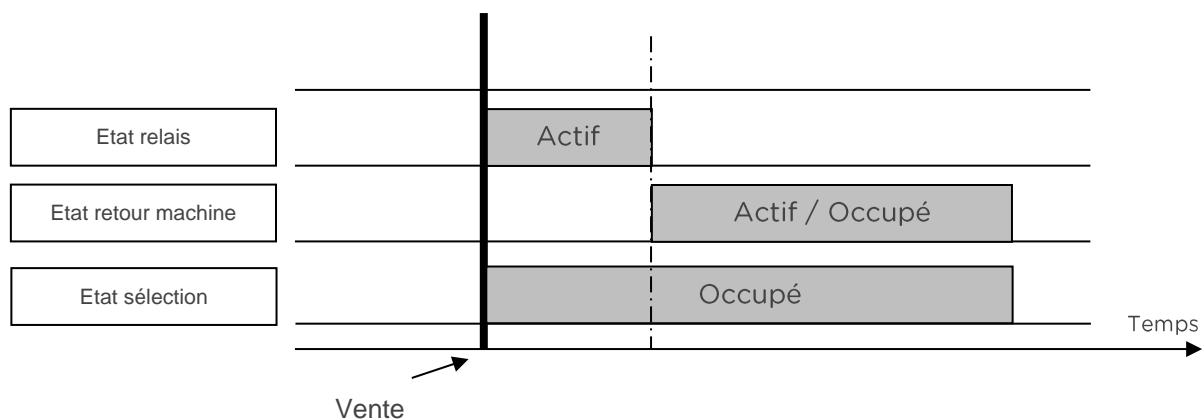
- Le menu **Sélections** consiste à programmer les différentes sélections :
 - Son type (en cochant la sélection)
 - Son nom
 - Son prix
 - Sa TVA
 - Sa valeur typique (capacité en kg pour les machines à laver, temps en minute pour les séchoirs, N/A pour les autres types de sélections)
 - Son mode de démarrage
 - Sa temporisation liée au mode de démarrage
- Pour paramétrer la sélection suivante, il vous suffit de cliquer sur le bouton « **Suivant** ».
- Enfin, pour valider l'ensemble de vos réglages, il est impératif de cliquer sur le bouton « **Suivant** » et ensuite « **Apply all and reboot** » situé en bas à droite de l'écran.

Mode de démarrage des sélections

Mode auto-maintien

Lorsque la sélection est faite, et que le crédit est suffisant, le relais est activé.

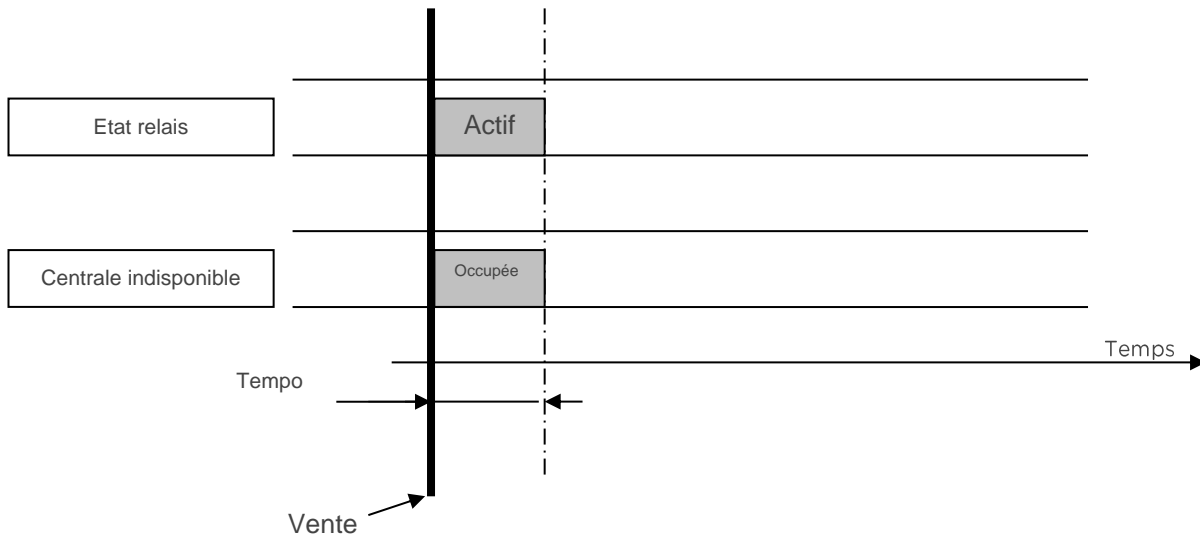
A l'apparition du retour machine, le relais est désactivé.



Mode impulsion

Lorsque la sélection est faite (le voyant clignote) et que le crédit est suffisant, le relais est activé pour la durée TEMPO correspondante à la sélection.

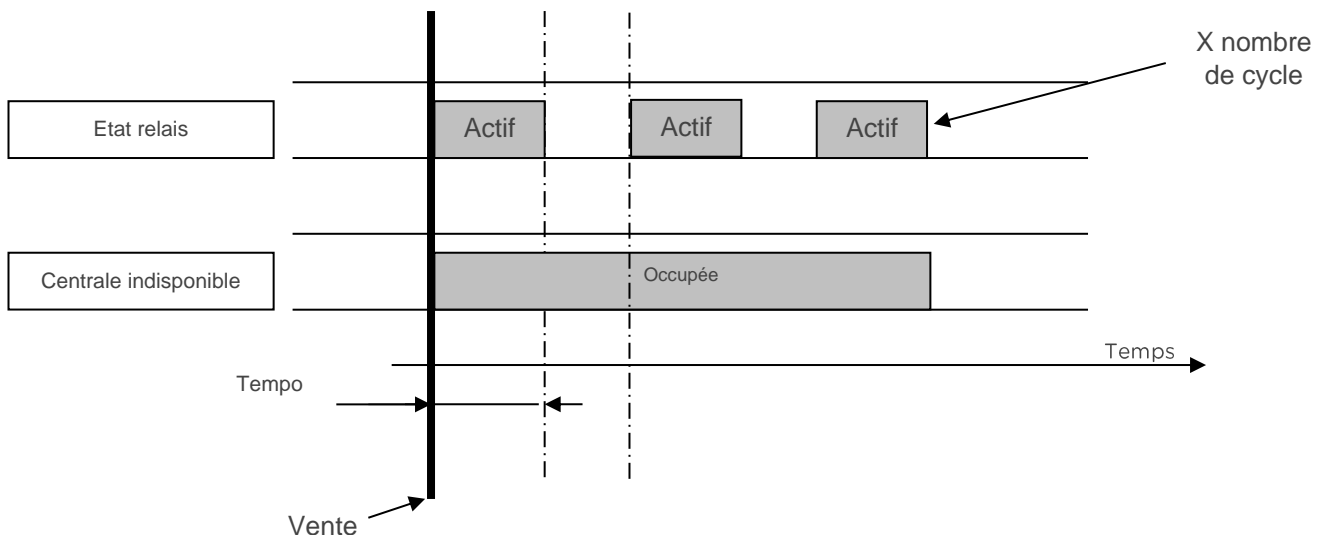
La centrale est indisponible pour une autre vente tant que le relais est actif.



Mode multi-impulsions (uniquement pour les séchoirs)

Chaque sélection est associée à un compteur de temps en milliseconde.

Si ce mode est configuré, pour un séchoir, l'utilisateur va pouvoir sélectionner le nombre de cycle désiré entre 1 et 5. Le relais va s'activer entre 1 et 5 fois (suivant le nombre de cycle sélectionné) afin de cumuler du temps de séchage. Chaque impulsion est, par défaut espacée de 1.2 seconde.

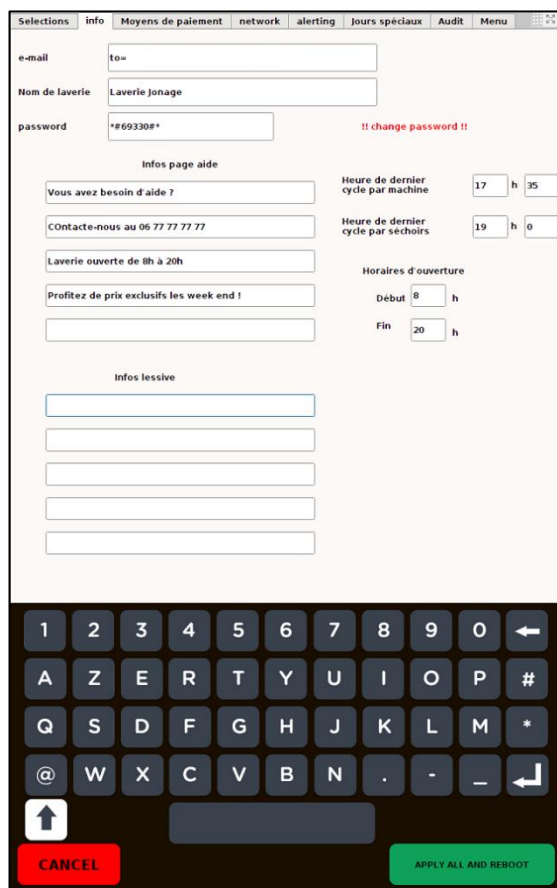


Inversion des retours

Par défaut, c'est la présence d'une tension (24/110/230 VAC/DC) qui active l'information de retour (occupation).

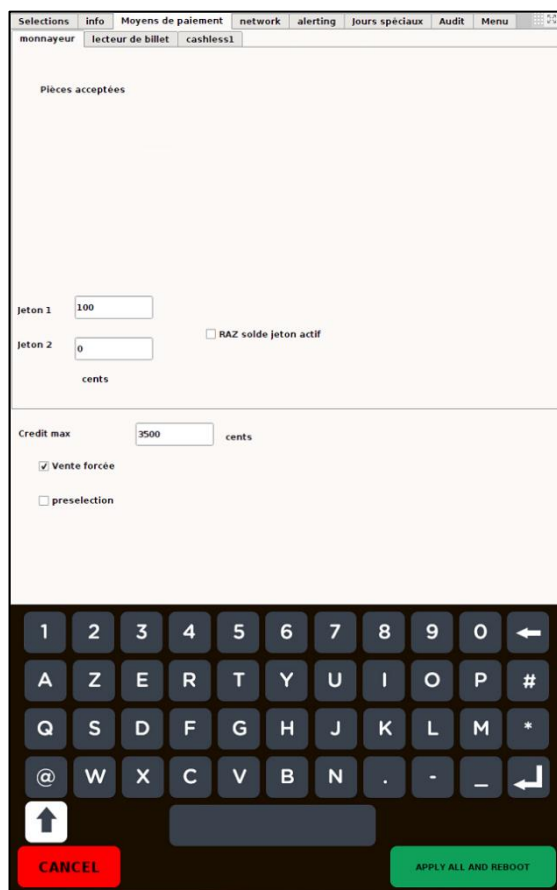
Le fonctionnement inverse est possible, c'est l'absence de tension qui active l'information de retour d'occupation (sélection en retour inversé).

INFO



- Le menu **Infos** permet au gestionnaire de renseigner des informations sur sa laverie :
 - E-mail : pour permettre à la borne d'envoyer les relevés d'informations (paramétrage dans l'onglet AUDIT, p. 28)
 - Nom de la laverie (ce nom sera affiché sur la page d'accueil, sous le logo)
 - Mot de passe : c'est à cet endroit que vous pourrez modifier votre mot de passe
 - Informations page Aide
 - Informations Lessive
 - Heure de dernier cycle par machine
 - Heure de dernier cycle pas séchoirs
 - ➔ Heure à partir de laquelle le démarrage des machines à laver et séchoirs devient inaccessible à la clientèle.
 - Horaires d'ouverture de la laverie : ce paramétrage permet d'éteindre l'écran de la borne durant la fermeture.

MOYENS DE PAIEMENT - MONNAYEUR



- Le menu **Moyens de Paiement** est divisé en 3 parties :
 - Monnayeur
 - Lecteur de billets
 - Cashless 1
- **Jetons** : valeurs des jetons acceptés par le monnayeur rendre
- **RAZ (remise à zéro) solde jeton actif** : si la case est cochée, la borne remet à zéro le solde jeton.
- **Crédit max** : somme maximum que peut accepter le monnayeur.
- **Vente forcée** : si un client insère de la monnaie, il est dans l'obligation de consommer pour récupérer son argent. L'activation du mode « vente forcée » empêche que la borne devienne un changeur de monnaie.
- **Présélection** :
 - **Présélection activée** : toute insertion d'espèces ne sera acceptée qu'à partir du moment où la borne invite à insérer sa monnaie.
 - **Présélection désactivée** : la borne accepte de l'espèce à tout moment (au début, au milieu ou à la fin du cycle d'achat).

MOYENS DE PAIEMENT – LECTEUR DE BILLET

Selections info Moyens de paiement network alerting Jours spéciaux Audit Menu

monnaie lecteur de billet cashless1

Billets acceptés

Credit max 2500 cents

Vente forcée

preselection

1 2 3 4 5 6 7 8 9 0 ←

A Z E R T Y U I O P #

Q S D F G H J K L M *

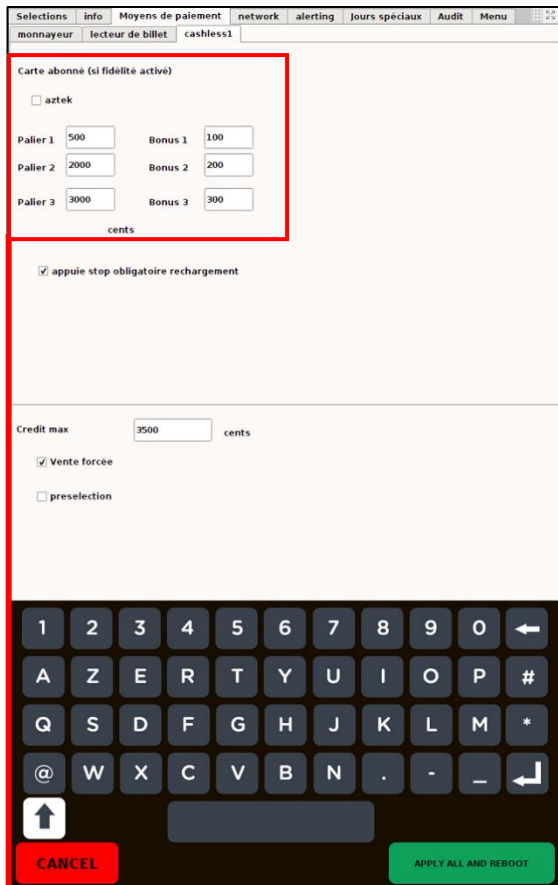
@ W X C V B N . - _ ↵

↑

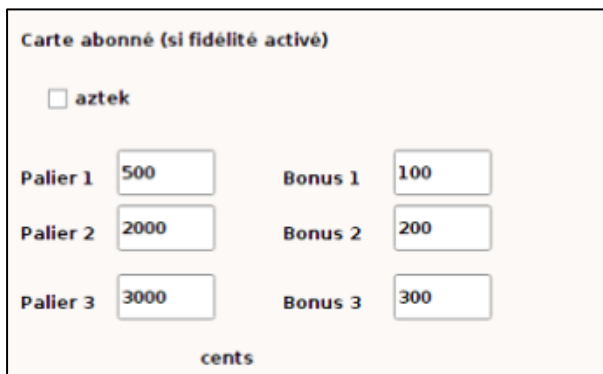
CANCEL APPLY ALL AND REBOOT

- **Crédit max** : somme maximum que peut accepter le monnaieur.
- **Vente forcée** : si un client insère de la monnaie, il est dans l'obligation de consommer pour récupérer son argent. L'activation du mode « vente forcée » empêche que la borne devienne un changeur de monnaie.
- **Présélection**
 - **Présélection activée** : toute insertion d'espèces ne sera acceptée qu'à partir du moment où la borne invite à insérer sa monnaie.
 - **Présélection désactivée** : la borne accepte de l'espèce à tout moment (au début, au milieu ou à la fin du cycle d'achat).

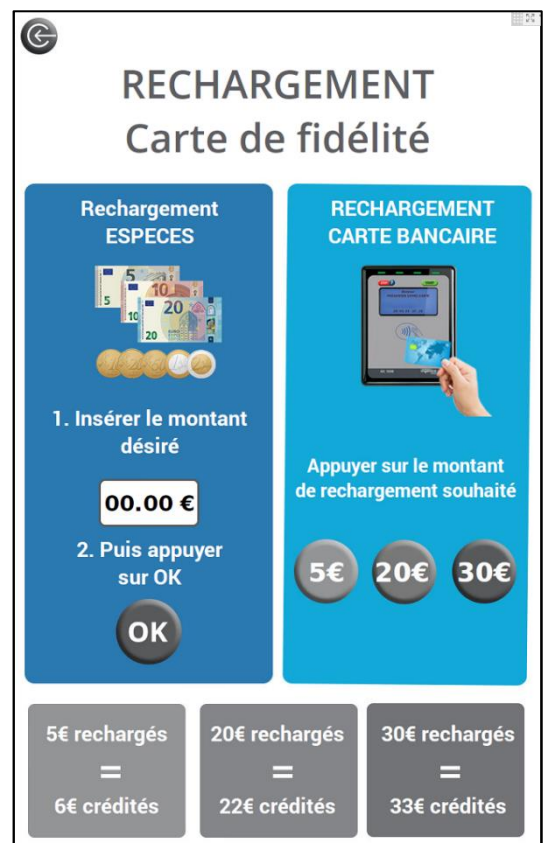
MOYENS DE PAIEMENT – CASHLESS 1



- « Appuie Stop obligatoire rechargement » : dans le cas où le terminal bancaire installé sur la borne est avec une application CB5.5, la case doit être cochée.
 - ➔ Cela engendre une modification sur la procédure de rechargement. Le consommateur devra appuyer sur le bouton STOP du terminal avant de présenter sa carte de fidélité (voir page 38).
- **Crédit max** : somme maximum que peut accepter le monnaieur.
- **Vente forcée** : si un client insère de la monnaie, il est dans l'obligation de consommer pour récupérer son argent. L'activation du mode « vente forcée » empêche que la borne devienne un changeur de monnaie.
- **Présélection**
 - **Présélection activée** : toute insertion d'espèces ne sera acceptée qu'à partir du moment où la borne invite à insérer sa monnaie.
 - **Présélection désactivée** : la borne accepte de l'espèce à tout moment (au début, au milieu ou à la fin du cycle d'achat).



- Les informations dans cet encadré concernent les bonus de rechargement que nous retrouvons sur l'IHM (voir photo à droite).
- Dans cet exemple :
 - De 5€ à 19.99€ rechargés, la carte fidélité est créditée avec un bonus d'1€ supplémentaire.
 - De 20€ à 29.99€ rechargés, la carte fidélité est créditée avec un bonus de 2€ supplémentaire.
 - A partir de 30€ rechargés, la carte fidélité est créditée avec un bonus de 3€ supplémentaire.



NETWORK

Le menu **Network** (réseau) consiste à configurer la connexion au réseau.

Par défaut, utiliser le DHCP ou si besoin de le configurer sur une IP FIXE, contacter le service Hotline de LM CONTROL.

Réduction de data : connexion avec une carte SIM et un routeur → forfait limité.

Afin d'éviter une surconsommation de la carte SIM, il est indispensable de reprogrammer votre borne en activant « REDUCE DATA ».

Début / fin de cycle activé :

Permet de visualiser sur la GAD les évènements « début de cycle » et « fin de cycle » (voir photo ci-dessous)

GAD désactivé : si vous ne disposez pas de la GAD, la case doit être cochée.

| TYPE | SELECTION | TOTAL | PRIX | RENDU | DÉTAIL | DATE |
|-------------------|-----------|--------|--------|-------|--------|---------------------|
| Fin de Cycle | 1 | | | | | 2020-12-21 11:54:13 |
| Début de Cycle | 1 | | | | | 2020-12-21 11:53:52 |
| Vente | 1 | 1,00 € | 1,00 € | | | 2020-12-21 11:53:44 |
| Insertion Monnaie | | 1,00 € | | | Tube | 2020-12-21 11:53:42 |
| Accès Maintenance | | | | | | 2020-12-21 11:32:26 |

ALERTING

| | ACTIF | Début | Fin | Delta temps |
|----------|--------------------------|----------------------|----------------------|-------------|
| Lundi | <input type="checkbox"/> | <input type="text"/> | <input type="text"/> | |
| Mardi | <input type="checkbox"/> | <input type="text"/> | <input type="text"/> | |
| Mercredi | <input type="checkbox"/> | <input type="text"/> | <input type="text"/> | |
| Jeudi | <input type="checkbox"/> | <input type="text"/> | <input type="text"/> | |
| Vendredi | <input type="checkbox"/> | <input type="text"/> | <input type="text"/> | |
| Samedi | <input type="checkbox"/> | <input type="text"/> | <input type="text"/> | |
| Dimanche | <input type="checkbox"/> | <input type="text"/> | <input type="text"/> | |

- Ce menu permet de recevoir une alerte lorsque votre chiffre d'affaires est nul.
- Vous renseignez les jours où vous souhaitez recevoir une alerte en cochant la case « Actif ».
- Vous renseignez les horaires d'ouverture de votre laverie afin d'éviter de recevoir des alertes lorsque la laverie est fermée.

JOURS SPECIAUX – TARIFS

- Le menu Jours Spéciaux est divisé en 2 parties :
 - Tarifs
 - Paramètres
- Ce menu permet de mettre en place des réductions sur les sélections de votre choix.
- Dans cet onglet Tarifs, vous définissez le tarif réduit pour votre sélection durant ces jours spéciaux.
- Si le prix est à 0, ce dernier restera inchangé par rapport au tarif d'origine.

JOURS SPECIAUX - PARAMETRES

Selections info Moyens de paiement network alerting Jours spéciaux Audit Menu

tarifs parametres

| | ACTIF | DÉBUT | FIN |
|----------|-------------------------------------|-------|-----|
| Lundi | <input type="checkbox"/> | | |
| Mardi | <input type="checkbox"/> | | |
| Mercredi | <input checked="" type="checkbox"/> | 15 | 20 |
| Jeudi | <input type="checkbox"/> | | |
| Vendredi | <input type="checkbox"/> | | |
| Samedi | <input type="checkbox"/> | | |
| Dimanche | <input type="checkbox"/> | | |

1 2 3 4 5 6 7 8 9 0 ←

A Z E R T Y U I O P #

Q S D F G H J K L M *

@ W X C V B N . - _ ↵

↑

CANCEL APPLY ALL AND REBOOT

- Dans cet onglet **Paramètres**, vous définissez les jours et horaires où vous souhaitez appliquer vos réductions.

AUDIT

Selections info Moyens de paiement network alerting Jours spéciaux Audit Menu

Envoi automatique

Périodicité

Journalier

Hebdomadaire

Mensuel

HEURE

7 h

1 2 3 4 5 6 7 8 9 0 ←

A Z E R T Y U I O P #

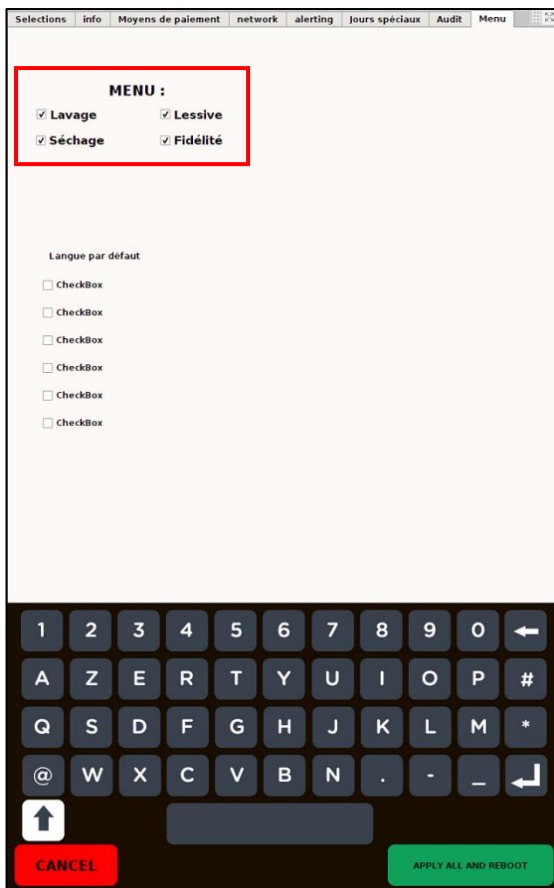
Q S D F G H J K L M *

@ W X C V B N . - _ ↵

↑

CANCEL APPLY ALL AND REBOOT

- Configuration des paramètres d'envoi des relevés d'information à l'exploitant ([voir annexe pour visualiser le détail d'un relevé d'informations](#)).
- Sélectionner la fréquence de réception des audits : journalier, hebdomadaire ou mensuel.
- Renseigner l'heure d'envoi des informations.

MENU

- Menu coché : présent sur la page d'Accueil
- Menu décoché : absent de la page d'Accueil
- Langue par défaut : en cours de développement

ETAPE 13 – Test des fonctionnalités

- Faire démarrer chaque sélection à l'aide des moyens de paiement pour s'assurer du bon fonctionnement de l'ensemble de la borne.
- Tester le son.

Si vous constatez un dysfonctionnement :

- Mettre hors tension le produit.
- Récupérer le numéro de série de la borne de paiement présent sur la plaque signalétique.
- Consulter la FAQ page 46
- Appeler la Hotline LM Control.

ETAPE 14 – Mise en service

Avant la mise en service de la borne de paiement, il est nécessaire de remettre au propre les données financières.

Deux possibilités s'offrent à l'exploitant :

- En éditant un relevé d'information où figurent les ventes tests :
 - Soit par clé USB
 - ➔ Voir procédure dans l'encadré gris ci-dessous
 - Soit par le biais de la GAD
 - ➔ Voir le PDF présent sur la clé USB Présentation Nouvelle GAD - Touch'N Pay - v.1
- En appuyant sur le bouton **RAZ Intérim** présent sur la page principale de paramétrage
 - ➔ Voir page 20

Une fois votre produit mis en service, si vous constatez un dysfonctionnement du matériel ou du logiciel, veuillez consulter la FAQ page 46.

Comment éditer un relevé d'information par clé USB ?

Il vous suffit de brancher une clé USB sur la borne de paiement.

Conditions

- Avoir une clé USB de 16Go maximum
- A la racine de la clé, avoir un répertoire intitulé « touchnpay » (en minuscule uniquement)

Étapes

1. Insertion de la clé USB sur la borne de paiement
2. Apparition d'une fenêtre sur l'écran tactile
3. Appuyer sur **V**
4. Attendre que le pop-up disparaisse avant d'enlever la clé USB
5. Votre relevé d'informations est disponible dans le répertoire « touchnpay » de votre clé.



Étape 3



Chargement de l'audit sur la clé USB



3. Notice d'utilisation

La notice d'utilisation est à destination des exploitants qui installent le produit dans leur structure.

3.1 Mise en marche

- Mettre sous tension l'appareil, connexion de l'interface Homme/Machine
- Sélectionner la langue
- Une fois votre produit mis en service, si vous constatez un dysfonctionnement du matériel ou du logiciel, veuillez contactez le service Hotline LM CONTROL.

3.2 Interface utilisateur

PAGE ACCUEIL



1. Sélection de langue souhaitée
2. Crédit présent dans la borne.
3. Page Aide pouvant comporter les horaires d'ouverture, un numéro d'urgence... que l'exploitant de la laverie aura renseigné.
4. Un logo personnalisable (en option)
5. Un titre personnalisable (à régler dans les paramètres de la borne, dans l'onglet INFO - voir p. 24)
6. Icône Lavage permettant d'accéder aux sélections machines à laver.
7. Icône Séchage permettant d'accéder aux sélections séchoirs.
8. Icône Lessive permettant d'accéder aux sélections lessive.
9. Icône Carte de fidélité, permettant d'acheter et / ou recharger une carte de fidélité.
10. Numéro de version.

PAGE LAVAGE



- Cette page regroupe les sélections relatives aux machines à laver.
- Nous retrouvons le nom, la capacité de la machine ainsi que son prix.
- Les réglages se font dans l'onglet SELECTIONS (voir p. 22)

PAGE SECHOIR



- Cette page regroupe les sélections relatives aux séchoirs.
- Nous retrouvons le nom, le temps estimé du séchoir ainsi que son prix.
- Les réglages se font dans l'onglet SELECTIONS (voir p. 22)

PAGE LESSIVE



- Cette page regroupe les sélections relatives aux lessives.
- Nous retrouvons le nom ainsi que le prix.
- Les réglages se font dans l'onglet SELECTIONS (voir p. 22)

PAGE PAIEMENT



- Une fois la sélection choisie, la page **Paiement** apparait.
- Cette page permet de sélectionner le moyen de paiement désiré :
 - Paiement Espèces
 - Paiement Bancaire / Fidélité (si option carte de fidélité)

PAGE PAIEMENT ESPECES



- Si vous avez sélectionné Paiement Espèces, la page ci-contre apparaît.
- Vous êtes alors invité à insérer votre espèce.

PAGE PAIEMENT BANCAIRE SANS CONTACT



- Si vous avez sélectionné Paiement Bancaire / Fidélité, la page ci-contre apparaît.
- Cette page de procédure de paiement vous explique la marche à suivre afin de payer par carte.

PAGE PAIEMENT ACCEPTE & REFUSE

- Soit le paiement est **accepté**, vous avez donc un récapitulatif de votre sélection avec le montant du rendu.
 - ➔ Si l'option « Alerte SMS Fin de cycle » a été mis en place, l'utilisateur a la possibilité de rentrer son numéro de téléphone afin d'être alerté lorsque la machine à laver ou le séchoir sera terminé (*image 1 ci-dessous*).
 - ➔ Si l'option « Facturette dématérialisée », a été mis en place, l'utilisateur peut rentrer son adresse mail et ainsi recevoir une facture directement sur sa boîte mail (*image 2 ci-dessous*).
- Soit le paiement est **refusé** et vous êtes donc invité à réessayer (*image 3 ci-dessous*).



Image 1



Image 2



Image 3

PAGE AIDE



Cette page permet d'avoir des renseignements généraux sur le commerce permettant à l'utilisateur de trouver assistance en cas de besoin.

PAGE CARTE DE FIDELITE



- Deux possibilités s'offrent à vous :
 - Acheter une carte de fidélité (si un distributeur de cartes est installé dans la borne)
 - Recharger une carte fidélité.

PAGE RECHARGEMENT CARTE DE FIDELITE



- Vous pouvez recharger une carte de fidélité en Espèces et Bancaire :
 - **Espèces** : vous insérez le montant désiré et appuyé sur le bouton OK.
Une nouvelle page s'ouvre vous invitant à présenter votre carte de fidélité. Cette dernière est alors rechargée.
 - **Bancaire** : vous cliquez sur le montant de rechargement souhaité.
Une nouvelle page s'ouvre vous invitant à présenter votre carte bancaire et ensuite votre carte de fidélité. Cette dernière est alors rechargée.

Dans le cas où votre terminal de paiement installé sur la borne est avec une application CB5.5, la procédure de rechargement diffère.

RECHARGEMENT

CARTE DE FIDELITE

Procédure de rechargement

1



Appuyer sur le bouton **STOP ?** situé sur le terminal bancaire jusqu'au message "Présenter carte".

2



Présenter votre carte de fidélité devant le terminal.

Après avoir inséré le montant désiré (si rechargement espèces) ou cliquer sur le montant de rechargement souhaité (si rechargement bancaire), la page ci-contre s'affiche.

- Vous devez appuyer sur le bouton STOP du terminal avant de présenter votre carte de fidélité.
- Votre carte est ainsi rechargée.

PAGE VENTE SUGGEREE

Vente suggérée



Après avoir sélectionné votre cycle de machine, la borne vous propose d'ajouter d'autres produits : lessive, assouplissant...

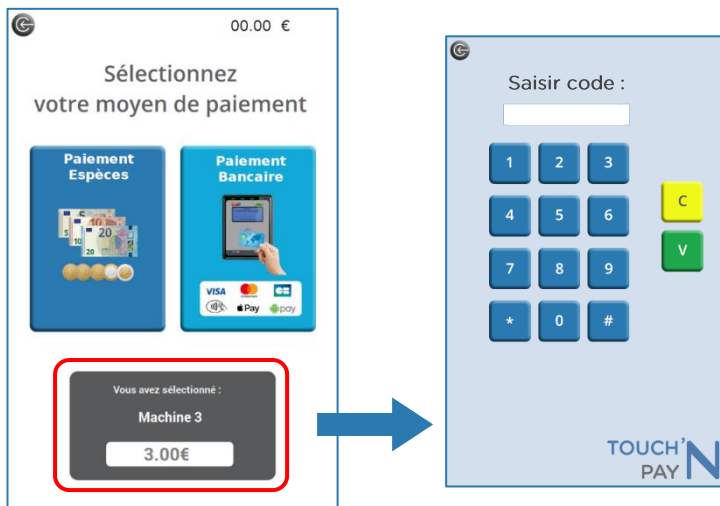


Réglage

3.3 Utilisation d'un code gratuit

Utilisation d'un code gratuit par le client

- 1) **Le client reste appuyé 6 secondes** sur l'encadré gris du récapitulatif de la sélection (voir image ci-dessous).
- 2) Le clavier numérique apparait. Le client rentre le code qui lui a été communiqué et appuie sur la touche **V**.
- 3) Le client se rend à la machine afin de la faire démarrer.



4. Maintenance

Un entretien régulier doit être effectué sur le produit afin de garantir son bon fonctionnement et limiter les risques de dysfonctionnements.

Nettoyage & Entretien

Il s'agit de réaliser la maintenance préventive de l'appareil sur l'ensemble des sous équipements.

4.1 Nettoyage de la vitre de protection de l'écran

Nous préconisons de nettoyer la vitre de protection de l'écran au minimum 1 fois / semaine.

Avant de commencer le nettoyage, placez l'appareil hors tension.

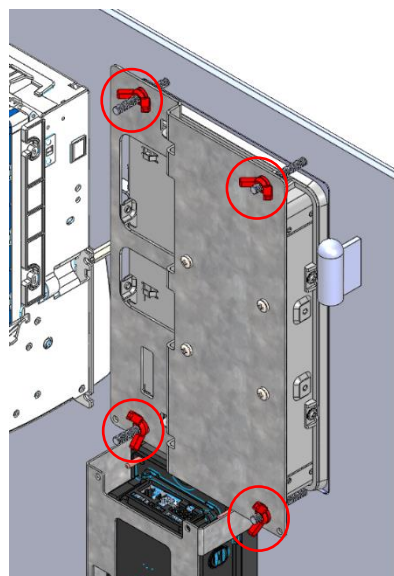
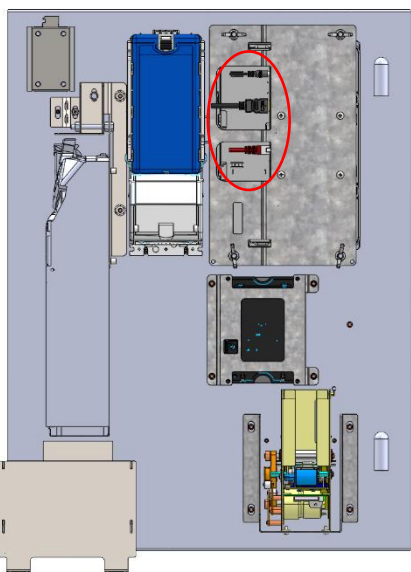
N'utilisez qu'un chiffon humide ou nos produits référencés.



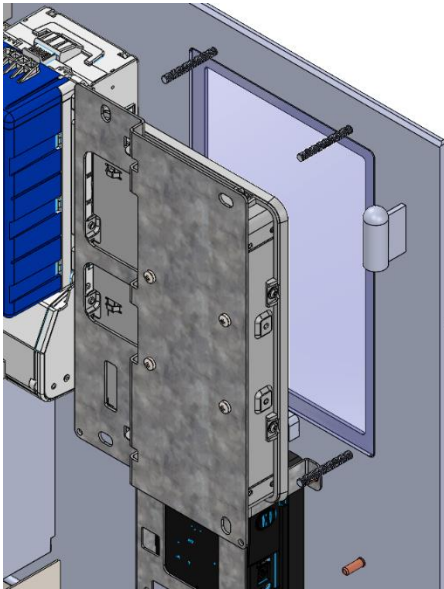
N'UTILISEZ NI SOLVANTS NI PRODUITS ABRASIFS.
Cela pourrait détériorer la transparence du polycarbonate.

4.2 Changement de la protection d'écran 10 pouces

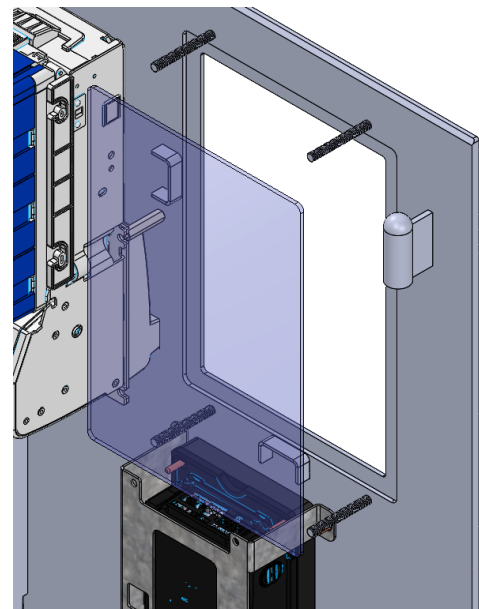
Avant toute manipulation, bien vérifier que la centrale est hors tension.



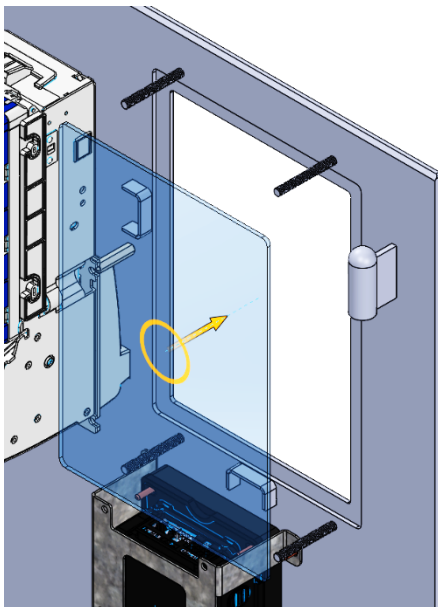
1. Pour changer la protection d'écran, commencer par repérer la position de chaque câble relié à l'écran puis les débrancher.
2. Dévisser les 4 écrous à oreilles et enlever les rondelles éventails des tiges filetées.



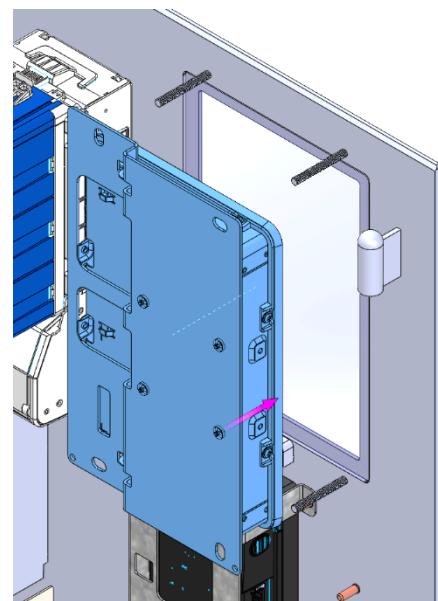
- 3.** Enlever l'écran et son support de leurs emplacements.



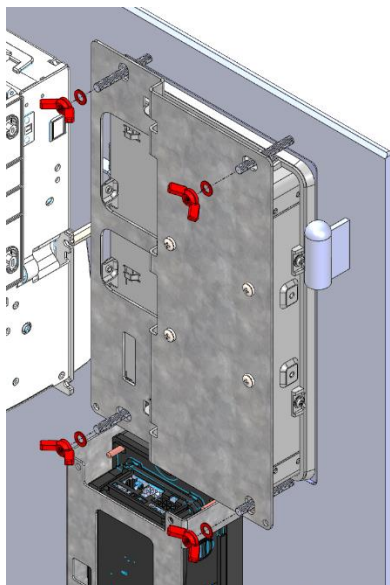
- Enlever le polycarbonate utilisé de son logement.



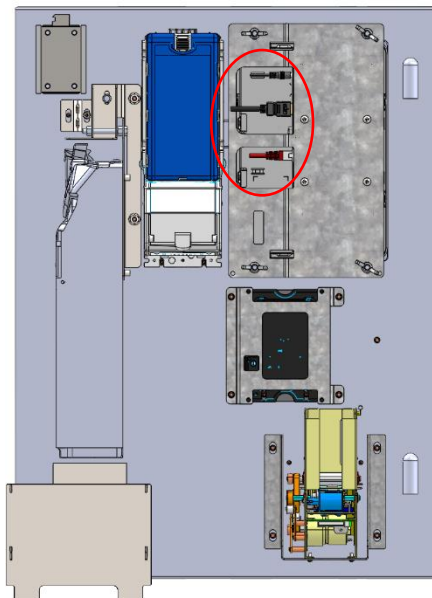
- 4.** Enlever le film plastique du nouveau polycarbonate et positionnez-le en lieu et place de l'ancien.



- 5.** Remonter l'ensemble support écran + écran sur les 4 tiges filetées et nettoyer si nécessaire le polycarbonate et l'écran.



6. Placer 1 rondelle éventail sur chaque tige fileté puis visser les 4 écrous à oreilles.



7. Rebrancher les câbles précédemment débranchés sur l'écran.



ATTENTION :

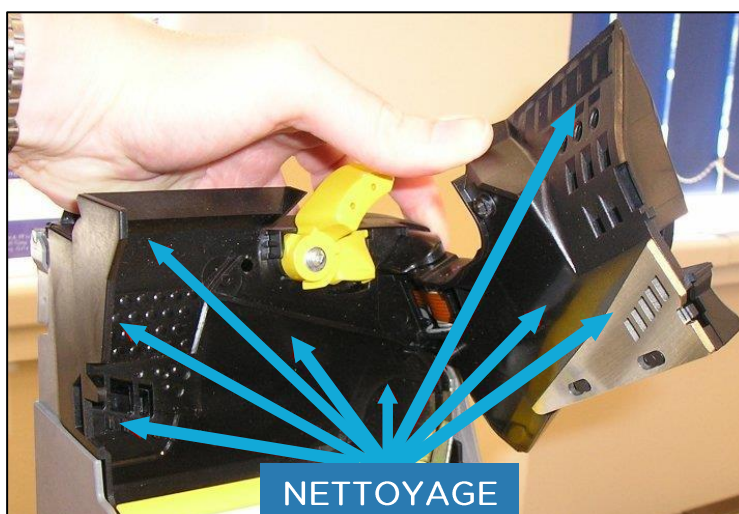
**Ne pas trop serrer les écrous à oreilles pour ne pas abimer l'écran
ou modifier la qualité d'affichage (formation d'auréole).**

4.3 Nettoyage du monnayeur rendeur

Le validateur du monnayeur rendeur est composé du trajet des pièces, de la porte d'acceptation, des portes d'aiguillage et du trajet d'éjection. Toutes ces parties de l'unité peuvent être nettoyées en même temps.

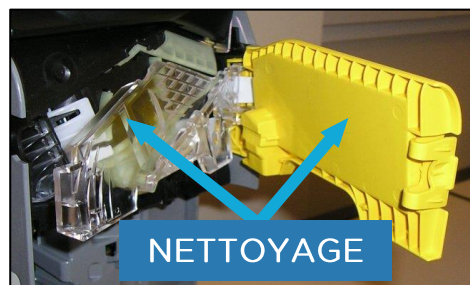
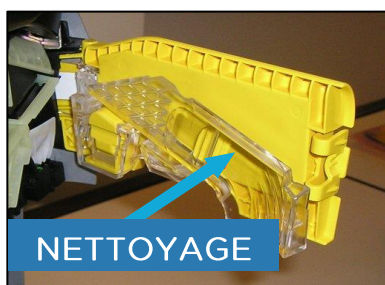
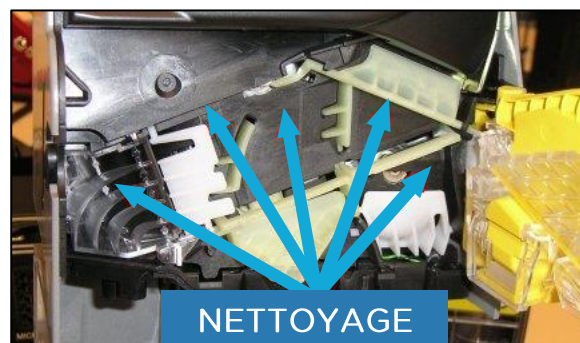
Volet du validateur

- Ouvrez le volet du validateur en le prenant sur le côté gauche puis ouvrez-le en le tirant vers le haut et vers la droite.
- Remarque : Le volet du validateur ne reste pas ouvert.
- Nettoyez les zones indiquées ci-dessous en veillant à ce que les surfaces soient propres et sèches.
- Ne rayez pas et n'endommagez pas le trajet des pièces, faute de quoi l'acceptation des pièces sera bien moins performante.
- Vérifiez que le couvercle se referme correctement après le nettoyage.



Volet du séparateur

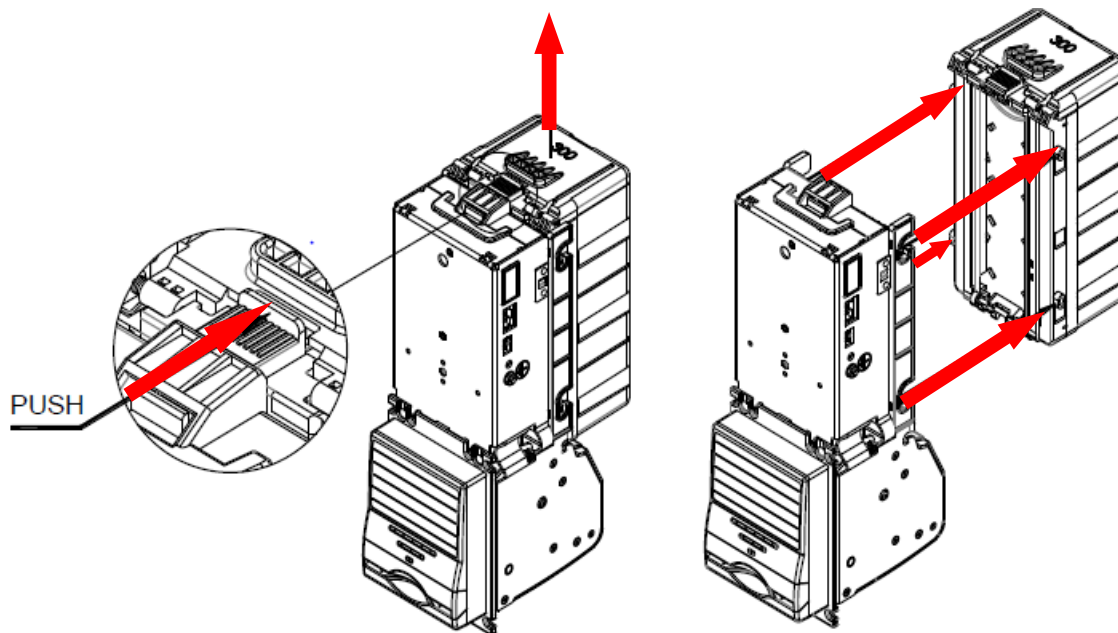
- Ouvrez le volet du séparateur en libérant le clip de fixation sur le côté gauche et en faisant basculer le volet du séparateur vers la droite.
- Nettoyez les zones indiquées ci-dessous en veillant à ce que les surfaces soient propres et sèches.
- Vérifiez que toutes les portes bougent sans obstruction après le nettoyage.
- Nettoyez les deux côtés de la glissière et l'arrière du volet du séparateur comme indiqué, pour que toutes les surfaces soient propres et sèches.



Vérifiez que le clip de fixation du volet du séparateur soit correctement remis en place après la fermeture.

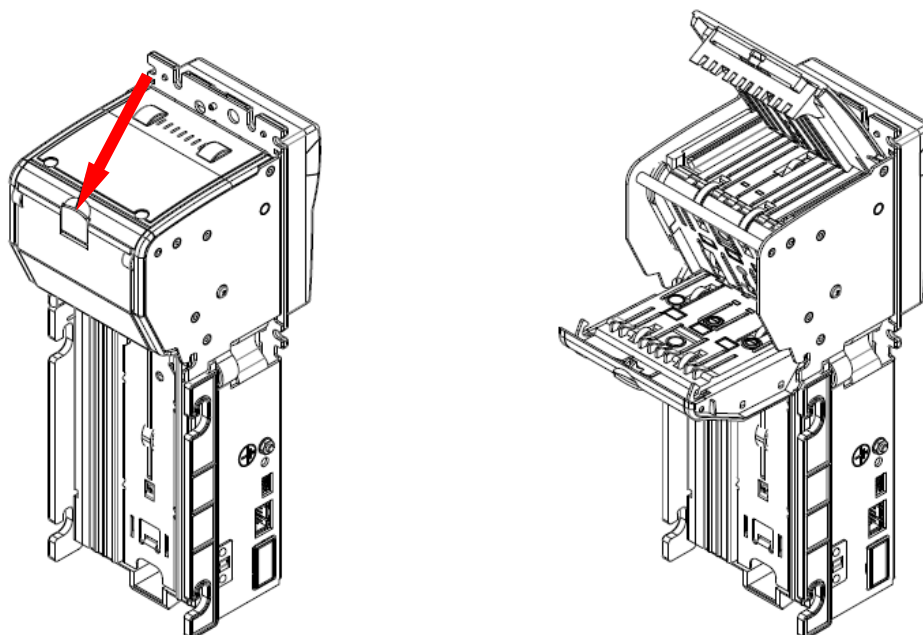
4.4 Nettoyage de l'accepteur de billets

Afin de retirer la caisse à billets, poussez le levier de déverrouillage comme montré et faites glisser la caisse à billets dans la direction indiquée. Une fois la caisse déverrouillée, elle se retire facilement des 4 fentes situées sur le support en plastique.



Au cours d'une utilisation normale, de la poussière et des saletés s'accumulent sur le détecteur optique et les roulettes. Un taux d'acceptation réduit pourrait en résulter. Il est recommandé de nettoyer la voie de transport des billets comme indiqué ci-après, tous les 6 mois.

Retirer la cassette. Ouvrir le boîtier en appuyant sur le bouton comme indiqué ci-dessous.



S'assurer de :

- L'absence de rayures sur les guidages et les détecteurs optiques, l'absence de saletés ou de fissures sur la surface des roulettes de transport et des détecteurs optiques.
- L'absence de débris ou résidus de papier sur l'ensemble de la voie de transport des billets.
- Nettoyer toutes les surfaces à l'aide d'un chiffon doux humide.

→ Pour nettoyer des roulettes excessivement sales, nous préconisons les billets de nettoyage pré imbibés : Réf. EBILNET.



**NE JAMAIS UTILISER DE L'ACÉTONE OU DES PRODUITS À BASE DE PÉTROLE,
Ils pourraient endommager les pièces en plastique.**

Vérifier l'absence de fragments de billets et de résidus de papier dans le logement de la caisse à billets. Il est possible de les éliminer à l'aide d'air comprimé.

4.5 Nettoyage du lecteur Bancaire Sans Contact

La face externe du lecteur sans contact doit être nettoyée de façon régulière.

Le but est de garder l'afficheur libre de toutes poussières.

Avant toute opération de nettoyage, mettre le terminal hors tension.

Les bonnes pratiques à suivre pour le nettoyage sont :

- Utilisez un tissu doux légèrement imbibé d'eau savonneuse pour nettoyer l'extérieur du terminal.
- La vitre a un traitement de surface spécifique et doit être nettoyée avec attention.
- Ne pas nettoyer les connexions électriques.
- Ne pas utiliser de détergent, de solvant ou de produit abrasif. Ces produits endommageront les parties plastiques ou les contacts électriques.
- Eviter l'utilisation de liquides sous pression.
- Eviter d'exposer le terminal aux rayons du soleil directs.



**N'UTILISEZ NI SOLVANTS NI PRODUITS ABRASIFS.
Cela pourrait endommager les parties plastiques ou les contacts électriques.**

4.6 Nettoyage du distributeur de cartes

Dans des conditions normales, la maintenance périodique doit être effectuée tous les 2 mois ou toutes les 10 000 cartes distribuées.

A l'aide d'un coton tige et d'alcool isopropylique, nettoyez minutieusement le rouleau d'embrayage. Ce dernier peut tourner librement sans que le produit ne soit en fonctionnement.

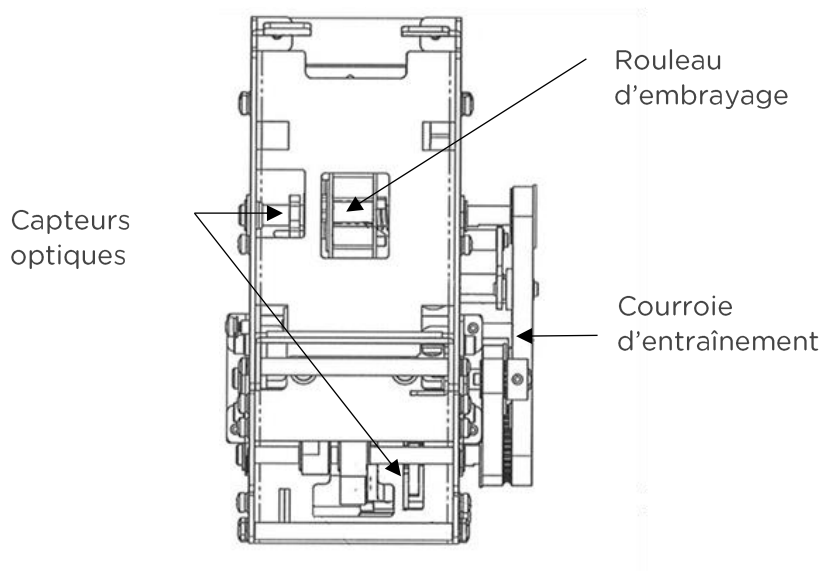
Avec un chiffon imbibé d'alcool isopropylique, essuyez toutes les surfaces métalliques à l'intérieur du produit.

Parfois, les capteurs optiques peuvent être sales. Soufflez-les avec une bombe d'air sec ou essuyez-les simplement avec un chiffon propre.

Vérifiez également le niveau d'usure des courroies d'entraînement (1-2mm de déflexion quand une légère pression est appliquée sur le brin le plus long).

Avant de charger à nouveau le produit avec des cartes, assurez-vous que l'alcool est complètement évaporé.

Durant l'opération de maintenance, réaliser une inspection visuelle du produit pour vérifier qu'il n'y ait pas de pièces cassées ou endommagées, que les courroies ne soient pas effilochées ou usées, que les rouleaux ne soient pas usés, que des objets ne se trouvent pas dans le produit, etc...



5. Guide de dépannage - F.A.Q.

Pourquoi ma borne ne s'allume pas ?

- Vérifier l'arrivée 220V / interrupteur ON/OFF
- Vérifier la connectique d'alimentation PC

Pourquoi l'écran n'affiche rien ?

- Vérifier la connectique d'alimentation
- Vérifier que l'écran est allumé : appuyer sur le bouton ON de la télécommande de programmation
- Vérifier la connectique HDMI

Pourquoi l'écran reste figé ?

- Vérifier la connectique d'alimentation
- Vérifier la connectique HDMI
- Vérifier la connectique USB

Pourquoi mes moyens de paiement ne s'allument pas ?

- Vérifier la connectique MdB
 - > Effectuer, par la gestion à distance, un reset des moyens de paiement
 - > Effectuer, par la gestion à distance, un reset total de la borne
 - > Effectuer une mise hors tension sous tension de la borne

Pourquoi je ne vois pas ma borne sur le site Touch'N Pay ?

- Contacter la hotline LM CONTROL pour vérifier la bonne attribution de la borne

Pourquoi je n'arrive pas à piloter ma borne à distance ?

- Vérifier la présence Ethernet dans le local
- Vérifier la connexion Ethernet avec le PC

Pourquoi j'ai une croix rouge sur paiement espèces ?

- Vérifier l'état de l'accepteur
 - > Alimentation
 - > Bourrage
 - > Connectique
- Vérifier l'état du lecteur de billets
 - > Alimentation
 - > Bourrage
 - > Connectique

Pourquoi mon lecteur de billet n'accepte aucun billet ?

- Vérifier l'état du lecteur de billets
 - > Alimentation
 - > Bourrage
 - > Connectique
- Vérifier l'état LED : si clignotement se référer à la notice du lecteur de billet

Pourquoi j'ai une croix rouge sur paiement CB ?

- Vérifier l'état du lecteur CB

Pourquoi j'ai une croix rouge sur achat carte de fidélité ?

- Vérifier son branchement
- Vérifier que des cartes sont bien présentes dans le distributeur de cartes
- Vérifier que le paramètre « retour inversé » est bien coché dans l'onglet Sélections

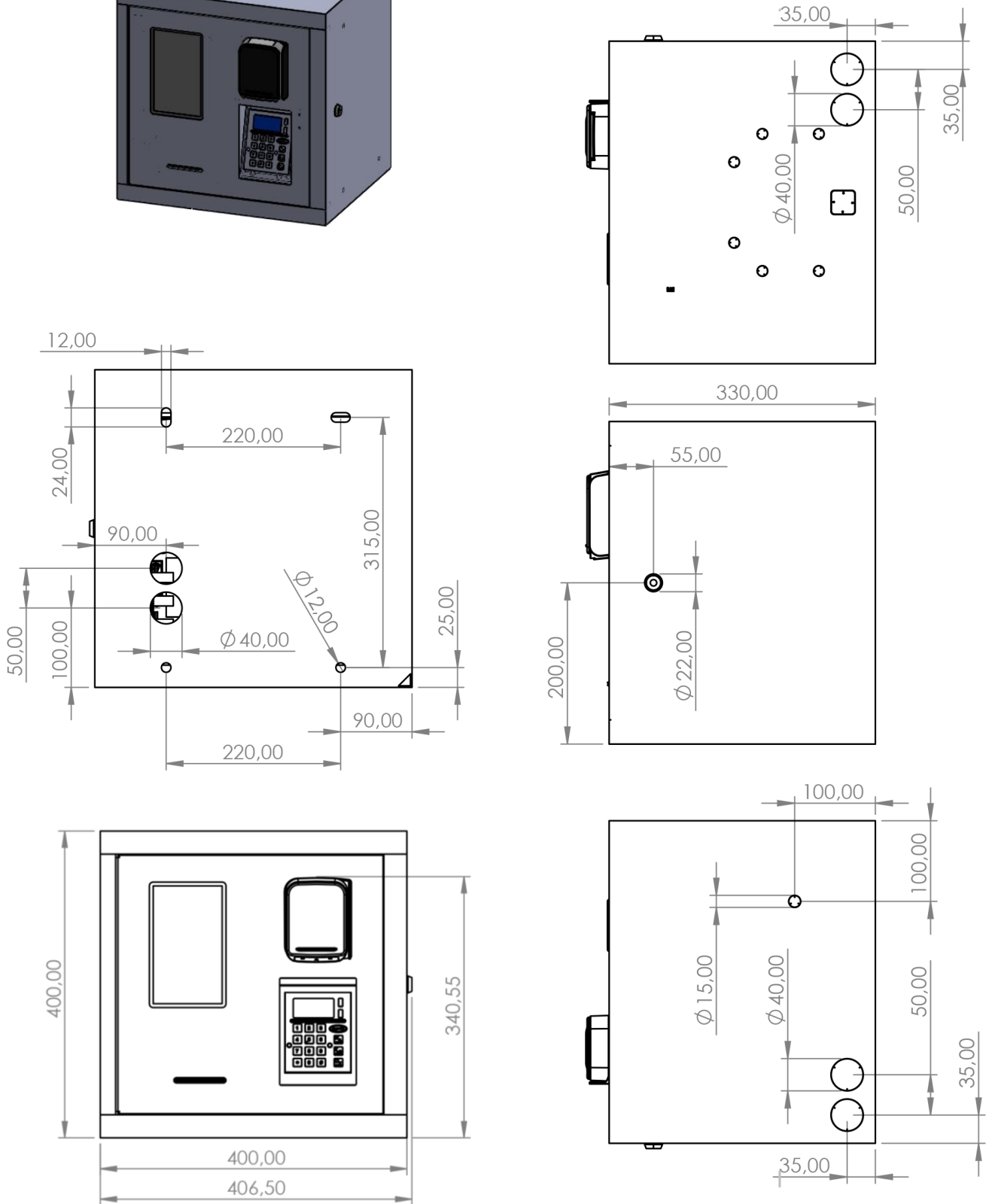
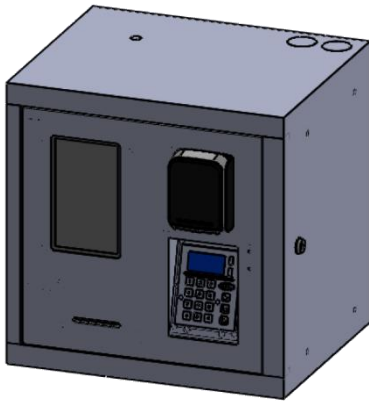
Pourquoi je ne reçois pas mes relevés d'information en automatique ?

- Vérifier la présence Ethernet dans le local
- Vérifier la connexion Ethernet avec le PC
- Vérifier la bonne saisie de l'adresse courriel dans le menu du changeur onglet info
- Vérifier dans les Spams et courriels indésirables.

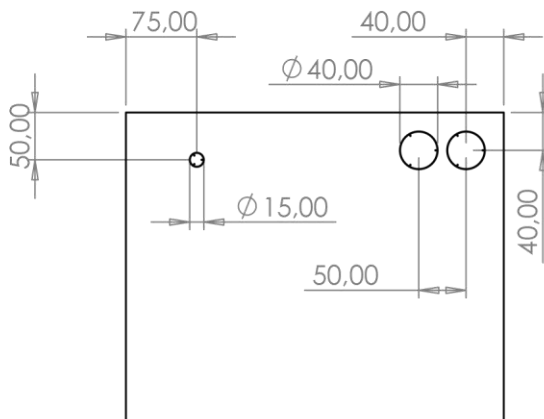
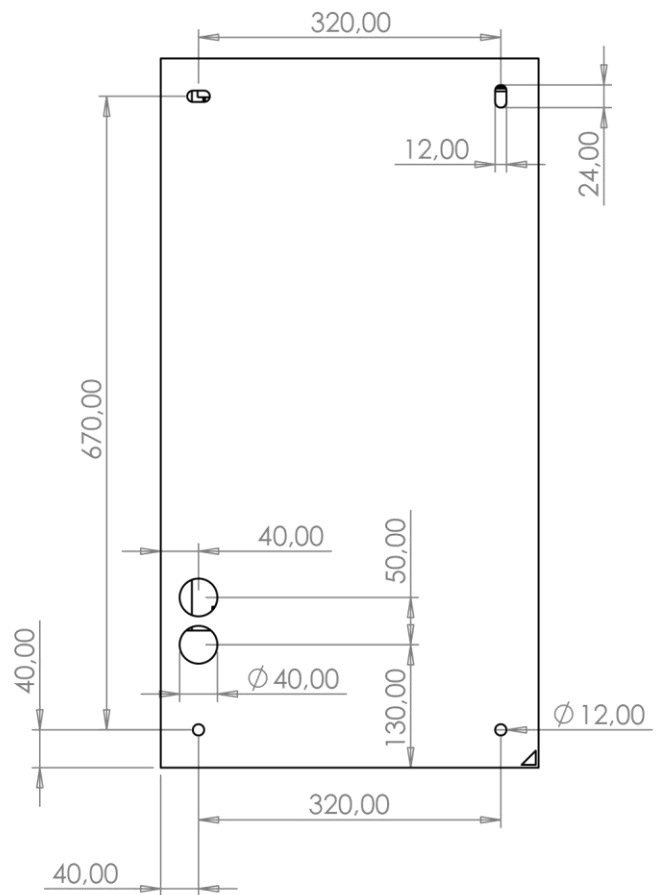
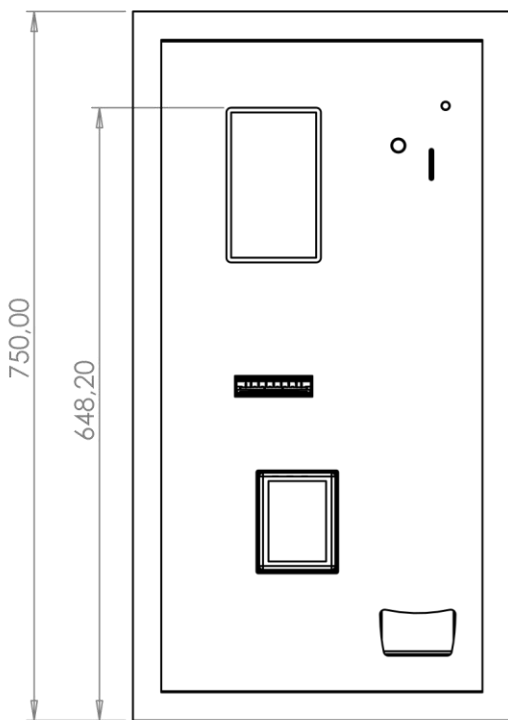
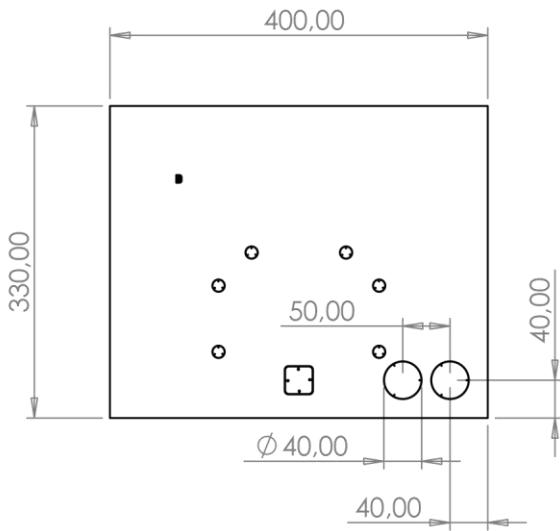
En cas de maintenance de niveau 2, merci de contacter la Hotline LM CONTROL : help@lmcontrol.fr.

6. Annexe

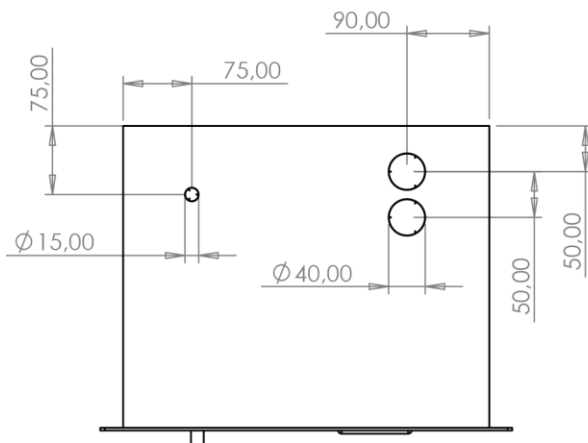
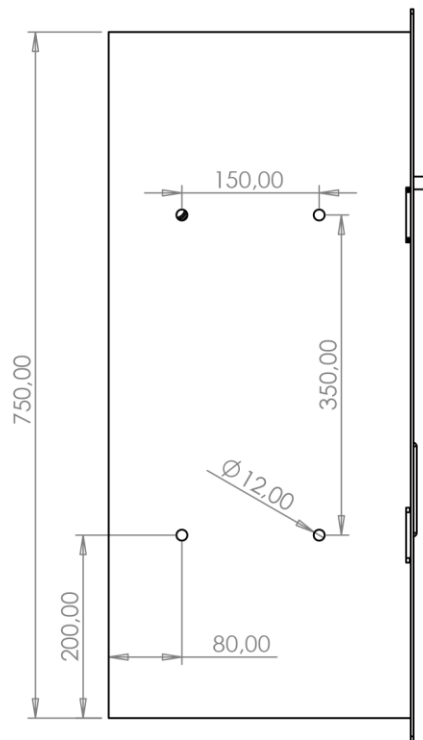
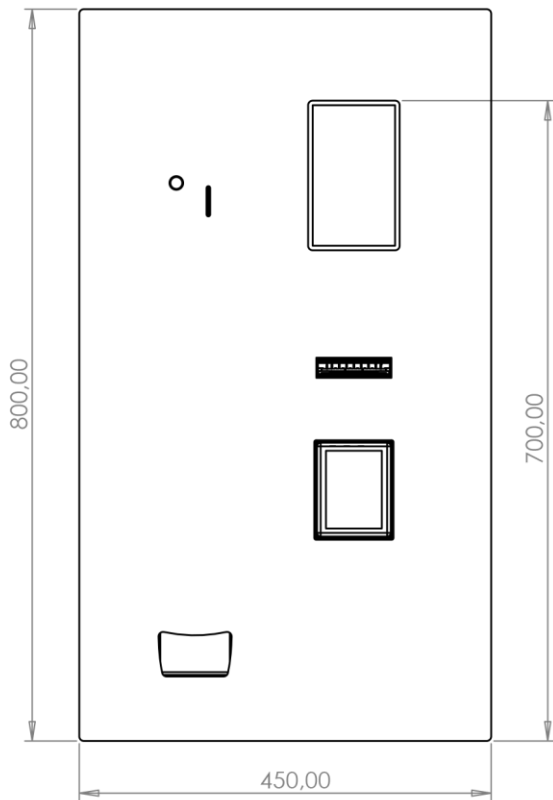
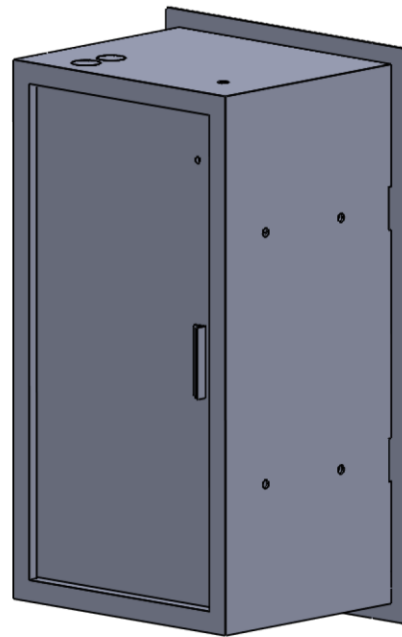
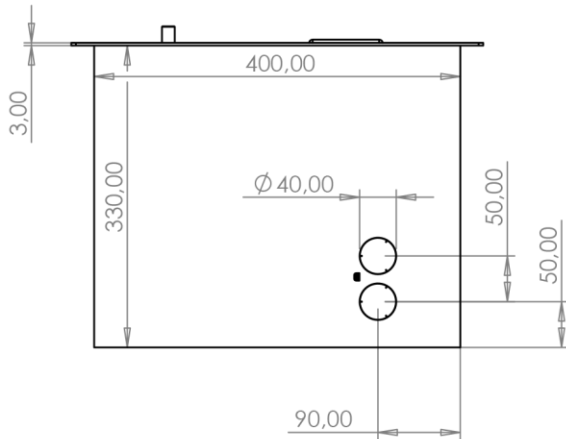
6.1 Coffret TNP-SL – Applique



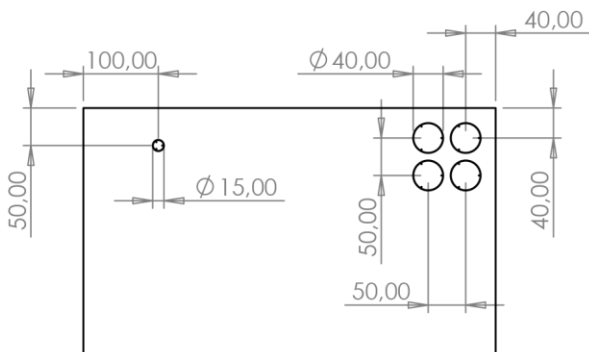
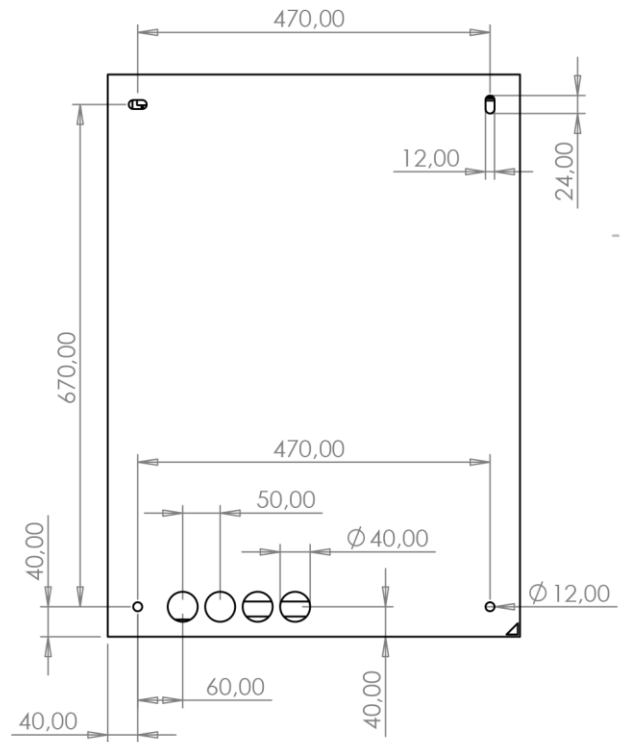
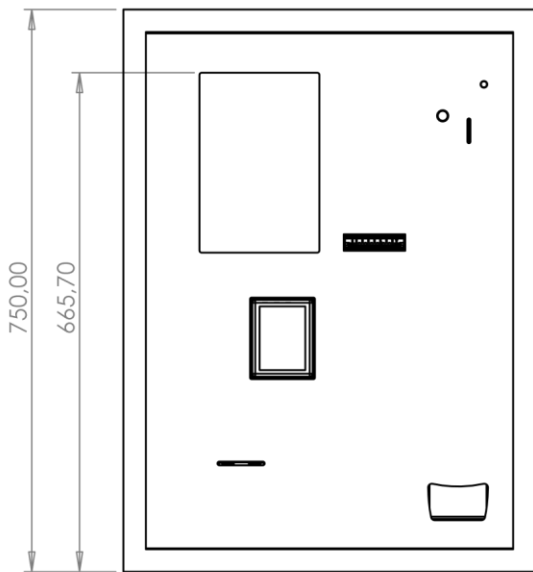
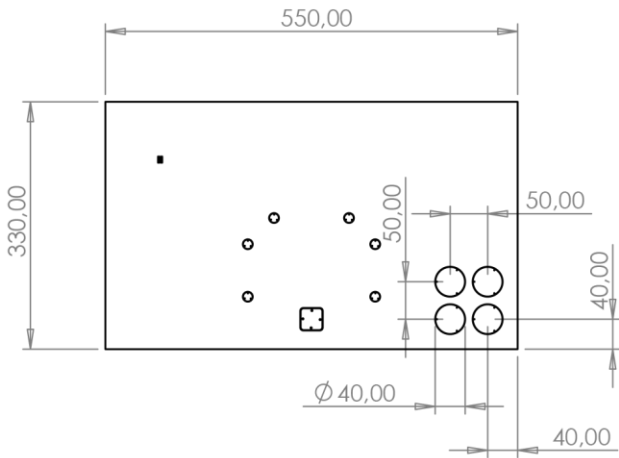
6.2 Coffret TNP-M0 - Applique



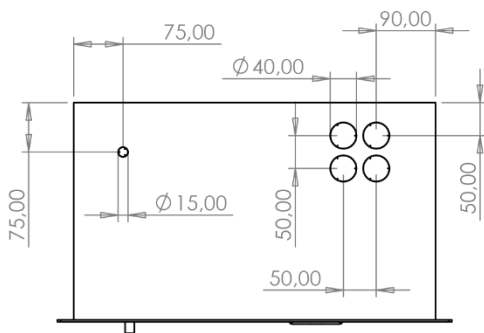
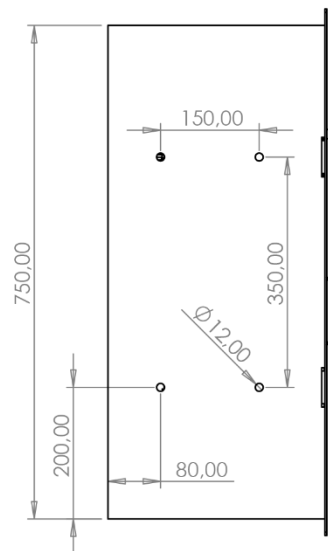
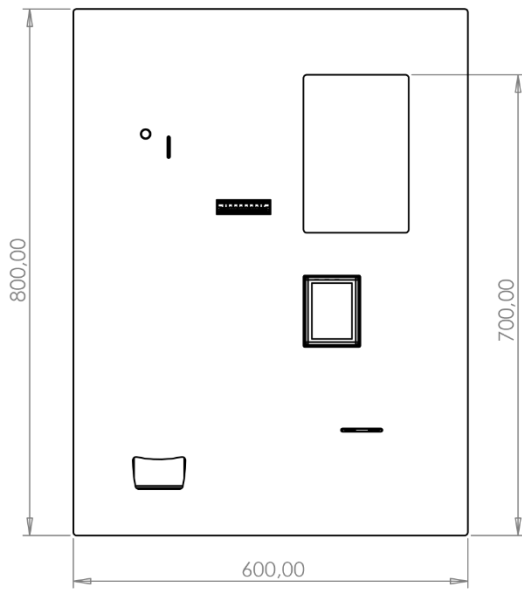
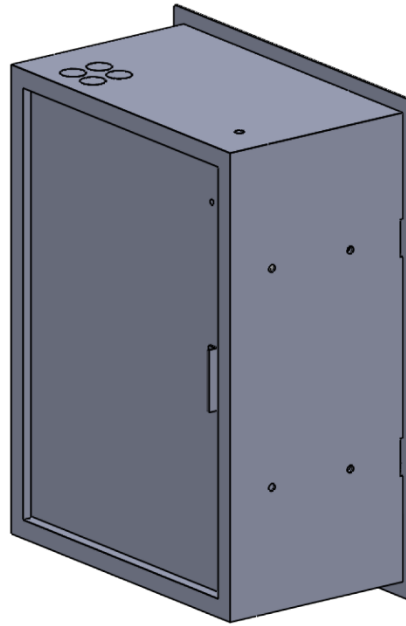
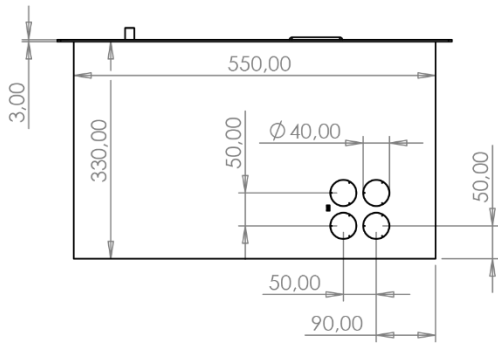
6.3 Coffret TNP-M1 – Encastrable



6.4 Coffret TNP-LO – Applique



6.5 Coffret TNP-L1 - Encastrable



6.6 Détails Relevé d'informations

Dans cette annexe est détaillé l'ensemble du relevé d'informations.

- Un relevé d'informations est composé de 4 pages.
- Les montants sont en TTC.
- Un relevé n'est jamais à 0 car les données englobent les tests du fabricant avant livraison du matériel.

N° de série N° de version Cumul depuis mise en service de la borne Remise à zéro (RAZ) automatique au 01/01 Logo personnalisé

TOUCH N PAY 888888 V0.57vs3export / TOUCH' N PAY
 26/05/2021
 10:25:41 Date à laquelle le relevé est extrait Numéro de relevé : 353 RAZ entre chaque relevé

| Montants : | Cumul | Interim 2 | Interim | |
|-------------------------------------|------------------|------------------|----------------|--|
| CA Total | 3315.8€ | 0.7€ | 0€ | Infos CA |
| CA Espèces | 1645.5€ | 0.7€ | 0€ | |
| CA Cashless 1 CB | 138.4€ | 0€ | 0€ | |
| CA Cashless 1 Aztek <i>Fidélité</i> | 1520.5€ | 0€ | 0€ | |
| CA Cashless 2 <i>Export</i> | 0€ | 0€ | 0€ | |
| CA Cashless 2 Aztek | 11.4€ | 0€ | 0€ | |
| Nombres : | Cumul | Interim 2 | Interim | Infos en nombre |
| Ventes Total | 975 | 1 | 0 | |
| Ventes Espèces | 635 | 1 | 0 | |
| Ventes Cashless 1 | 69 | 0 | 0 | |
| Ventes Cashless 1 Aztek | 265 | 0 | 0 | |
| Ventes Cashless 2 | 0 | 0 | 0 | |
| Ventes Cashless 2 Aztek | 6 | 0 | 0 | |
| Rechargement Carte Abonné : | | | | |
| | Cumul | Interim 2 | Interim | Montants (si option carte de fidélité) |
| Espèces | 132.1€ | 12€ | 0€ | |
| CB | 112.5€ | 0€ | 0€ | |
| Total | 244.6€ | 12€ | 0€ | |
| Bonus | 26€ | 1€ | 0€ | |
| Informations jetons: | | | | |
| | Cumul | Jeton 2 | Interim | Jeton 2 |
| Montants (inclus dans espèces) | Jeton 1 2138.95€ | Jeton 2 80€ | Jeton 1 0€ | Jeton 2 0€ |
| Nombres (en caisse) | 121 | 40 | 0 | 0 |
| Surpaiement Jetons | 1033.86€ | | 0€ | |

Si la borne est configurée pour accepter des jetons, les informations se trouvent ici.
 Ex : sélection qui coûte 5.50€ (uniquement jetons de 1€ et 2€), le client devra donc mettre 6€ : 0.50€ de surpaiement

CA par type de jeton + Nb par type de jeton

Informations monnayeur :

| | Cumul | Interim |
|----------------------|----------|---------|
| En caisse : | 646.35€ | 0€ |
| Vers tubes : | 1247.7€ | 0€ |
| Rendu : | 1580.58€ | 0€ |
| Manuel : | 119.95€ | 0€ |
| Surpaiement pièce : | 0€ | 0€ |
| Contenu tous tubes : | 24.2€ | |

Informations page suivante

Code gratuit 1 : 9318
 Code gratuit 2 : 1462
 Code gratuit 3 : 641630
 Code gratuit 4 : 688031
 Code gratuit 5 : 253124
 Code gratuit 6 : 514369

Edition des 6 codes gratuits présents dans la borne au moment de l'édition du relevé d'information

Informations lecteur de billet :

| Empileur : | Cumul | Interim |
|------------|-------|---------|
| 845€ | 845€ | 0€ |

Contenu caisse à billets Nombre restant
 Super code gratuit Nombre total

Code gratuit 7 : 321376**100/100
 Code

key 1 : 6606132362c48fd0fc54e5584a33e6afb2421633a8da12b0ce440554e26c7238
 Clé de sécurité de contrôle de cohérence du PDF (document inaltérable)
 → Loi NF525

1/4

| Informations monnayeur : | | |
|--------------------------|----------|---------|
| | Cumul | Interim |
| En caisse : | 646.35€ | 0€ |
| Vers tubes : | 1247.7€ | 0€ |
| Rendu : | 1580.58€ | 0€ |
| Manuel : | 119.95€ | 0€ |
| Surpaiement pièce : | 0€ | 0€ |
| Contenu tous tubes : | 24.2€ | |

- En caisse : argent présent dans la caisse à monnaie
- Vers tubes : argent mis dans les tubes par le monnayeur pour le remplir et faire du rendu
- Rendu : argent rendu lors d'une sélection
- Manuel : remplissage (pour ajouter des pièces dans le monnayeur)
- Surpaiement pièce : jetons, par exemple
- Contenu tous tubes : contenu de la cassette (ensemble des tubes au moment de l'édition du relevé d'informations)

| | Montants espèces | | Montants C1 | | Montants C1 Aztek | |
|---------------------|------------------|---------|-------------|---------|-------------------|---------|
| | Cumul | Interim | Cumul | Interim | Cumul | Interim |
| 1: LAVEUSE1 | 618.4€ | 0€ | 20€ | 0€ | 881€ | 0€ |
| 3: MACHINE 3 | 86.4€ | 0€ | 11.5€ | 0€ | 84.9€ | 0€ |
| 4: MACHINE 4 | 245.1€ | 0€ | 7.4€ | 0€ | 82.2€ | 0€ |
| 5: MACHINE 5 | 54.5€ | 0€ | 9.5€ | 0€ | 67.4€ | 0€ |
| 6: MACHINE 6 \ntest | 28.8€ | 0€ | 1.2€ | 0€ | 14.1€ | 0€ |
| 7: MACHINE 7 | 4.2€ | 0€ | 0€ | 0€ | 0€ | 0€ |
| 8: MACHINE 8 | 5.8€ | 0€ | 0€ | 0€ | 10.8€ | 0€ |
| 9: MACHINE 9 | 2.7€ | 0€ | 0.9€ | 0€ | 10.1€ | 0€ |

→ Détails par sélection par moyen de paiement, [en somme](#).

26/05/2021
10:25:41

2/4

| | Nombres espèces | | Nombres C1 | | Nombres C1 Aztek | |
|--------------------|-----------------|---------|------------|---------|------------------|---------|
| | Cumul | Interim | Cumul | Interim | Cumul | Interim |
| 1: LAVEUSE1 | 242 | 0 | 9 | 0 | 95 | 0 |
| 3: MACHINE 3 | 35 | 0 | 4 | 0 | 18 | 0 |
| 4: MACHINE 4 | 64 | 0 | 7 | 0 | 15 | 0 |
| 5: MACHINE 5 | 63 | 0 | 7 | 0 | 14 | 0 |
| 6:MACHINE 6 \ntest | 33 | 0 | 2 | 0 | 22 | 0 |
| 7: MACHINE 7 | 6 | 0 | 0 | 0 | 0 | 0 |
| 8: MACHINE 8 | 2 | 0 | 0 | 0 | 3 | 0 |
| 9: MACHINE 9 | 3 | 0 | 1 | 0 | 8 | 0 |

→ Détails par sélection par moyen de paiement, [en nombre](#).

26/05/2021
10:25:41

3/4

| | Par code gratuit | By code Cumul | Interim | Remotely Cumul | Interim |
|----|------------------|------------------|---------|-------------------|---------|
| 1: | LAVEUSE1 | 9 | 0 | 40 | 0 |
| 3: | MACHINE 3 | 0 | 0 | 24 | 0 |
| 4: | MACHINE 4 | 2 | 0 | 11 | 0 |
| 5: | MACHINE 5 | 1 | 0 | 2 | 0 |
| 6: | MACHINE 6 \ntest | 1 | 0 | 4 | 0 |
| 7: | MACHINE 7 | 0 | 0 | 11 | 0 |
| 8: | MACHINE 8 | 0 | 0 | 0 | 0 |
| 9: | MACHINE 9 | 1 | 0 | 2 | 0 |

→ Détails par sélection du nombre de démarrage effectué :

- Par code gratuit (depuis la borne)
- Par démarrage à distance (depuis la GAD)

26/05/2021
10:25:41

4/4

Par démarrage à distance (depuis la GAD)

6.7 Convertir fichier CSV en Excel (valable sur Office 360)

Lorsque le client exporte le tableau de bord depuis la Gestion à Distance, deux possibilités s'offrent à lui :

- Conversion en PDF
- Conversion en CSV
 - Comma-separated values = « Valeurs séparées par des virgules »
 - Données tabulaires sous forme de texte, les valeurs de chaque cellule étant séparées par des virgules ou des points-virgules.

Conversion en CSV

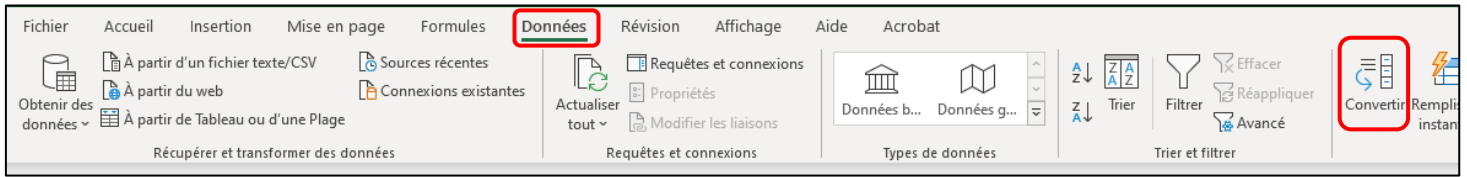
Le tableau de bord exporté en fichier CSV apparaît comme ceci :

| | A | B | C | D | E | F |
|----|---|------|-----|---|---|---|
| 1 | Chiffre D'affaire,Grande Laverie de Lyon,,demo3,2021-03-23 - 2021-03-23 | | | | | |
| 2 | | | | | | |
| 3 | Date,Espèces,Carte Bancaire,Carte Fidélité | | | | | |
| 4 | 2021-03-23 00:00:00 | 0,0 | 0,0 | | | |
| 5 | 2021-03-23 01:00:00 | 0,0 | 0,0 | | | |
| 6 | 2021-03-23 02:00:00 | 0,0 | 0,0 | | | |
| 7 | 2021-03-23 03:00:00 | 0,0 | 0,0 | | | |
| 8 | 2021-03-23 04:00:00 | 0,0 | 0,0 | | | |
| 9 | 2021-03-23 05:00:00 | 0,0 | 0,0 | | | |
| 10 | 2021-03-23 06:00:00 | 0,0 | 0,0 | | | |
| 11 | 2021-03-23 07:00:00 | 0,0 | 0,0 | | | |
| 12 | 2021-03-23 08:00:00 | 4,0 | 0,0 | | | |
| 13 | 2021-03-23 09:00:00 | 3,13 | 0,0 | | | |
| 14 | 2021-03-23 10:00:00 | 0,15 | 0,0 | | | |
| 15 | 2021-03-23 11:00:00 | 1,6 | 0,0 | | | |
| 16 | 2021-03-23 12:00:00 | 0,0 | 0,0 | | | |
| 17 | 2021-03-23 13:00:00 | 0,10 | 0,0 | | | |
| 18 | 2021-03-23 14:00:00 | 0,8 | 0,0 | | | |
| 19 | 2021-03-23 15:00:00 | 13,5 | 0,0 | | | |
| 20 | 2021-03-23 16:00:00 | 13,0 | 0,0 | | | |
| 21 | 2021-03-23 17:00:00 | 5,0 | 0,0 | | | |
| 22 | 2021-03-23 18:00:00 | 0,0 | 0,0 | | | |
| 23 | 2021-03-23 19:00:00 | 0,0 | 0,0 | | | |
| 24 | 2021-03-23 20:00:00 | 0,0 | 0,0 | | | |
| 25 | 2021-03-23 21:00:00 | 0,0 | 0,0 | | | |
| 26 | 2021-03-23 22:00:00 | 0,0 | 0,0 | | | |
| 27 | 2021-03-23 23:00:00 | 0,0 | 0,0 | | | |

Les données sont regroupées dans une seule et même colonne.

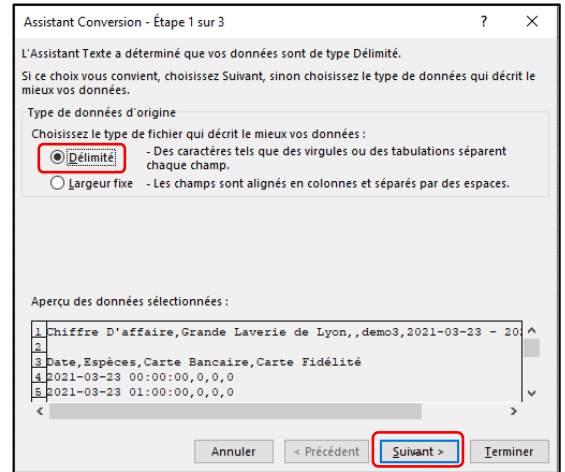
Afin de pouvoir exploiter les chiffres, il est nécessaire de convertir le fichier en format Excel.

1. Sélectionner la colonne où se trouve les données (ici, la colonne A).
2. Cliquer sur l'onglet « Données », puis « Convertir ». La fenêtre « Assistant Conversion » apparaît, contenant 3 étapes.



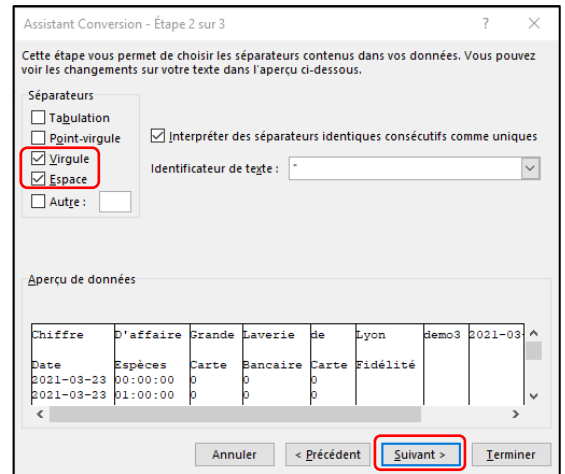
3. Etape 1 :

Cocher la case « Délimité », puis cliquer sur « Suivant ».

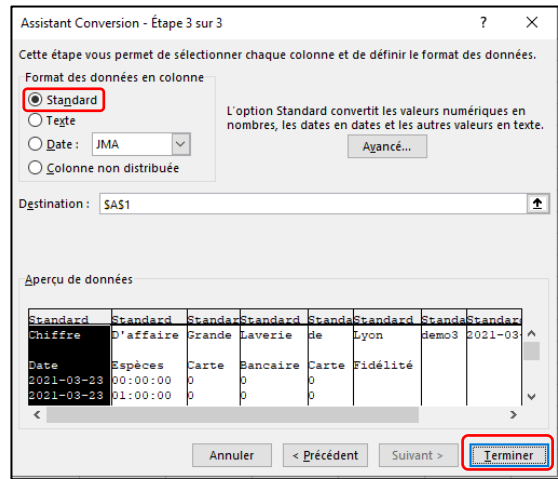


4. Etape 2 : il faut choisir les séparateurs contenus dans les données.

- ➔ Dans notre exemple, le séparateur des champs est la virgule et l'espace.
- ➔ Donc on coche « Virgule » et « Espace », puis on clique sur « Suivant ».



5. Etape 3 : laisser cocher « Standard » et cliquer sur « Terminer ».



6. La conversion s'est effectuée. Vos données sont enregistrées dans différentes colonnes. Il reste ensuite à enregistrer le document.

| | A | B | C | D | E | F | G | H | I | J |
|----|------------|-----------|--------|----------|-------|----------|-------|------------|---|------------|
| 1 | Chiffre | D'affaire | Grande | Laverie | de | Lyon | demo3 | 23/03/2021 | - | 23/03/2021 |
| 2 | | | | | | | | | | |
| 3 | Date | Espèces | Carte | Bancaire | Carte | Fidélité | | | | |
| 4 | 23/03/2021 | 00:00:00 | 0 | 0 | 0 | | | | | |
| 5 | 23/03/2021 | 01:00:00 | 0 | 0 | 0 | | | | | |
| 6 | 23/03/2021 | 02:00:00 | 0 | 0 | 0 | | | | | |
| 7 | 23/03/2021 | 03:00:00 | 0 | 0 | 0 | | | | | |
| 8 | 23/03/2021 | 04:00:00 | 0 | 0 | 0 | | | | | |
| 9 | 23/03/2021 | 05:00:00 | 0 | 0 | 0 | | | | | |
| 10 | 23/03/2021 | 06:00:00 | 0 | 0 | 0 | | | | | |
| 11 | 23/03/2021 | 07:00:00 | 0 | 0 | 0 | | | | | |
| 12 | 23/03/2021 | 08:00:00 | 4 | 0 | 0 | | | | | |
| 13 | 23/03/2021 | 09:00:00 | 3 | 13 | 0 | | | | | |
| 14 | 23/03/2021 | 10:00:00 | 0 | 15 | 0 | | | | | |
| 15 | 23/03/2021 | 11:00:00 | 1 | 6 | 0 | | | | | |
| 16 | 23/03/2021 | 12:00:00 | 0 | 0 | 0 | | | | | |
| 17 | 23/03/2021 | 13:00:00 | 0 | 10 | 0 | | | | | |
| 18 | 23/03/2021 | 14:00:00 | 0 | 8 | 0 | | | | | |
| 19 | 23/03/2021 | 15:00:00 | 13 | 5 | 0 | | | | | |
| 20 | 23/03/2021 | 16:00:00 | 13 | 0 | 0 | | | | | |
| 21 | 23/03/2021 | 17:00:00 | 5 | 0 | 0 | | | | | |
| 22 | 23/03/2021 | 18:00:00 | 0 | 0 | 0 | | | | | |
| 23 | 23/03/2021 | 19:00:00 | 0 | 0 | 0 | | | | | |
| 24 | 23/03/2021 | 20:00:00 | 0 | 0 | 0 | | | | | |
| 25 | 23/03/2021 | 21:00:00 | 0 | 0 | 0 | | | | | |
| 26 | 23/03/2021 | 22:00:00 | 0 | 0 | 0 | | | | | |
| 27 | 23/03/2021 | 23:00:00 | 0 | 0 | 0 | | | | | |

NOTES



2 boulevard Marcel Dassault
69330 Jonage - FRANCE

Tél : +33 (0)4 72 47 74 00

Fax : +33 (0)4 72 47 74 11

Email : commercial@lmcontrol.fr
lmcontrol.com